



**Organizatorius:** Vilniaus miesto savivaldybės administracijos direktorius

**Teritorijos prie sklypo Jočionių g. 53A susisiekimo  
komunikacijų inžinerinės infrastruktūros ir  
inžinerinės infrastruktūros vystymo specialusis planas  
inicijavimo pagrindu**

**Strateginio pasekmių aplinkai vertinimo  
(SPAV) ATRANKOS DOKUMENTAS**

2019



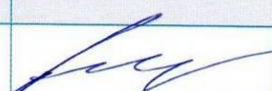

**Darbo pavadinimas:** „Teritorijos prie sklypo Jočionių g. 53A susisiekimo komunikacijų inžinerinės infrastruktūros ir inžinerinės infrastruktūros vystymo specialusis planas inicijavimo pagrindu“.

Strateginio pasekmių aplinkai vertinimo  
(SPAV) ATRANKOS DOKUMENTAS

**Plano organizatorius:** Vilniaus miesto savivaldybės administracijos  
direktorius

**Dokumentų rengėjas:** UAB „Infraplanas“

**Rengėjų sąrašas:**

Vardas Pavardė	Pareigos	Parašas
Aušra Švarplienė	Direktorė	
Tadas Vaičiūnas	Atsakingas vykdytojas, projekto vadovas	

2019 m.

## Turinys

<b>1</b>	<b>INFORMACIJA APIE PLANŲ IR PROGRAMŲ RENGIMO ORGANIZATORIŲ:</b> .....	<b>6</b>
1.1	PAVADINIMAS .....	6
1.2	ADRESAS, TELEFONAS, FAKSAS, ELEKTRONINIO PAŠTO ADRESAS .....	6
1.3	KITA INFORMACIJA .....	6
<b>2</b>	<b>INFORMACIJA APIE SPECIALŲJĮ PLANĄ</b> .....	<b>6</b>
2.1	PAVADINIMAS .....	6
2.2	PLANO PAGRINDINIAI TIKSLAI, UŽDAVINIAI.....	6
2.3	ESAMOS BŪKLĖS ANALIZĖ.....	6
2.4	PLANO SPRENDINIŲ APRAŠYMAS. ....	11
2.5	PLANO SĄSAJA SU KITAIŠ PLANAIŠ AR PROGRAMOMIS .....	14
2.6	PLANO AR PROGRAMOS ALTERNATYVŲ APRAŠYMAS .....	17
<b>3</b>	<b>INFORMACIJA APIE NUMATOMĄ PLANO AR PROGRAMOS ĮGYVENDINIMO VIETĄ</b> .....	<b>17</b>
3.1	INFORMACIJA APIE NUMATOMAS ALTERNATYVIAS PLANO AR PROGRAMOS ĮGYVENDINIMO VIETAS .....	17
3.2	INFORMACIJA APIE KIEKVIENĄ NUMATOMĄ PLANO AR PROGRAMOS ĮGYVENDINIMO VIETĄ .....	18
3.2.1	<i>Teritorijos apsaugos statusas</i> .....	19
3.2.2	<i>Ar teritorijoje randamos saugomos gyvūnų ar augalų rūšys ir/ar natūralios buveinės, kitos saugotinos gamtinės ar kultūros paveldo vertybės</i> .....	19
3.2.3	<i>Ar plano arba programos įgyvendinimas gali sąlygoti teritorijos aplinkos kokybės normų viršijimą</i> .....	19
3.2.4	<i>Oro kokybės vertinimas</i> .....	19
3.2.5	<i>Triukšmo poveikio vertinimas</i> .....	20
3.2.6	<i>Ar teritorija yra jautri ir (arba) vertinga aplinkos apsaugos požiūriu</i> .....	21
3.2.7	<i>Kita informacija</i> .....	21
<b>4</b>	<b>INFORMACIJA APIE NUMATOMĄ PLANO AR PROGRAMOS ĮGYVENDINIMO PASEKMIŲ APLINKAI REIKŠMINGUMĄ PATEIKIAMA, UŽPILDANT TVARKOS APRAŠO 3 PRIEDE PATEIKTĄ LENTELE</b> .....	<b>26</b>
<b>5</b>	<b>KITA INFORMACIJA:</b> .....	<b>31</b>
5.1	INFORMACIJA APIE PRIEMONES, REKOMENDUOJAMAS NEIGIAMŲ PASEKMIŲ APLINKAI PREVENCIJAI VYKDYTI, PASEKMĖMS SUMAŽINTI AR KOMPENSUOTI .....	31
5.2	INFORMACIJA APIE GALIMĄ VISUOMENĖS NEPASITENKINIMĄ PLANU .....	31
<b>6</b>	<b>LITERATŪROS SĄRAŠAS</b> .....	<b>32</b>
<b>7</b>	<b>PRIEDAI</b> .....	<b>32</b>
1.	PRIEDAS. VILNIAUS MIESTO SAVIVALDYBĖS TARYBOS SPRENDIMAS IR ATRANKOS DĖL KOGENERACINĖS JĖGAINĖS BEI BOKURO AIKŠTELĖS IŠVADOS .....	32
2.	PRIEDAS. DETALUS SPRENDINIŲ BRĖŽINYS .....	32
3.	PRIEDAS. SAUGOMŲ RŪŠIŲ INFORMACINĖS SISTEMOS (SRIS) IŠRAŠAS .....	32
4.	PRIEDAS. PLANAVIMO SĄLYGOS IR PROGRAMA.....	32
5.	PRIEDAS. VALSTYBINĖS SAUGOMŲ TERITORIJŲ TARNYBOS IŠVADA DĖL REIKŠMINGUMO „NATURA 2000“ TERITORIJOM.....	32

## ***Jvadas***

Atranka dėl strateginio pasekmių vertinimo atliekama specialiajam planui „**Teritorijos prie sklypo Jočionių g. 53A susisiekimo komunikacijų inžinerinės infrastruktūros ir inžinerinės infrastruktūros vystymo specialusis planas inicijavimo pagrindu**“.

„Susisiekimo komunikacijos ir jų dalys 3,2167 ha teritorijoje Vilniaus m. Panerių seniūnijoje ties Jočionių g. 53A“.

*Specialiojo plano tikslas:* vadovaujantis Vilniaus miesto savivaldybės teritorijos bendrojo plano sprendiniais suplanuoti geležinkelio privažiuojamųjų kelių, inžinerinių komunikacijų tinklų koridorius, žemės sklypus kuro sandėliavimo aikštei, krovinio svarstyklėms ir kitą reikalingą infrastruktūrą, miško naudmenas paversti kitomis naudmenomis, nustatyti plėtros ir įgyvendinimo gaires, suplanuoti saugų susisiekimo ir inžinerinių komunikacijų tinklą, užtikrinti darnią susisiekimo komunikacijų infrastruktūros plėtrą.

Specialiojo plano uždaviniai:

- Suformuoti planuojamos teritorijos inžinerinių komunikacijų, geležinkelio privažiuojamųjų kelių tinklą;
- Miško naudmenas (tarp jų valstybinės reikšmės) paversti kitomis naudmenomis;
- Suformuoti žemės sklypus komunikacijoms tiesti ir būtinai infrastruktūrai įrengti valstybinėje žemėje;
- Numatyti komunikacijoms funkcionuoti būtinus servitutus, specialiąsias žemės ir miško naudojimo sąlygas bei planuojamų inžinerinių komunikacijų apsaugos zonas.

*Planavimo pagrindas:*

- Aptarnauti Vilniaus kogeneracinę jėgainę Vilniaus miesto savivaldybės tarybos sprendimas, teritorijų planavimo dokumento inicijavimo sutartis.
- Planavimo pagrindas: Vyriausybės 2014 m. gegužės 28 d. nutarimas Nr. 486 „Dėl Vilniaus ir Kauno miestų centralizuoto šilumos tiekimo ūkio modernizavimo įrengiant vietinius ir atsinaujinančius energijos išteklius naudojančias kogeneracines elektrines projektų pripažinimo Valstybei svarbiais ekonominiais projektais“; 2019 m. sausio 9 d. Vilniaus miesto savivaldybės tarybos sprendimas Nr. 1-1898 „Dėl teritorijos prie sklypo Jočionių g 53A susisiekimo komunikacijų inžinerinės infrastruktūros ir inžinerinės infrastruktūros vystymo specialiojo plano rengimo inicijavimo pagrindu“ dokumento inicijavimo sutartis 2019-03-18 Nr. A615-17/19.

Planavimo darbų programa patvirtinta Vilniaus miesto savivaldybės administracijos direktoriaus įsakymu 2019 02 01 Nr. 30-277/19 su pakeitimu 2019-02-22 Nr. 30-449/19 (žr. 4 PRIEDĄ).

*Teritorijų planavimo sąlygos (žr. 4 PRIEDĄ):*

- Vilniaus miesto savivaldybės administracijos Miesto plėtros departamento teritorijų planavimo sąlygos Nr. REG99351, 2019-03-19;
- Vilniaus miesto savivaldybės administracijos Miesto ūkio ir transporto departamento teritorijų planavimo sąlygos Nr. REG97712, 2019-02-27;
- Aplinkos apsaugos agentūros teritorijų planavimo sąlygos Nr. REG99076, 2019-03-13;
- AB „Lietuvos geležinkeliai“ planavimo sąlygos Nr. REG97411, 2019-02-26;
- Nacionalinio visuomenės sveikatos centro prie Sveikatos apsaugos ministerijos teritorijų planavimo sąlygos Nr. REG98449, 2019-03-06;
- Nacionalinės žemės tarnybos prie žemės ūkio ministerijos Vilniaus miesto skyriaus teritorijų planavimo sąlygos Nr. 49PL-7-(14.49.95.) 2019-03-05;
- Nacionalinės žemės tarnybos prie Žemės ūkio ministerijos, Vilniaus miesto savivaldybės planavimo sąlygos Nr. REG98319 2019-03-05;

- Priešgaisrinės apsaugos ir gelbėjimo departamento prie Vidaus reiklų ministerijos, Vilniaus miesto savivaldybės teritorijų planavimo sąlygos Nr. REG98600 2019-03-07;
- Viešosios įstaigos Transporto kompetencijų agentūros, Kauno miesto savivaldybės teritorijų planavimo sąlygos Nr. REG97946 2019-02-28;
- Valstybinės miškų tarnybos sąlygos Nr. REG 98046 2019-03-01;

Planuojama darbų trukmė ir tiksli data nėra žinoma tačiau statybas numatoma pradėti po specialiojo plano suderinimo ir statybos leidimo gavimo datos.

SPAV atrankos dokumentas parengtas vadovaujantis „Planų ir programų atrankos dėl strateginio pasekmių aplinkai vertinimo tvarkos aprašu“, patvirtintu LR aplinkos ministro nutarimu 2004 m. rugpjūčio 18 d. Nr. 967 ir pakeistu 2011 m. balandžio 27 d. nutarimu Nr. 467 (nauja redakcija nuo 2014-12-31, nutarimas 2014-12-23 Nr. 1467). Atrankos tikslai: nustatyti, ar rengiamo plano įgyvendinimas gali daryti reikšmingas neigiamas pasekmes aplinkai; nustatyti, ar strateginis pasekmių aplinkai vertinimas yra privalomas rengiamam planui; užtikrinti, kad aplinkos apsaugos klausimai būtų nagrinėjami ankstyviausiame planavimo etape numatant neigiamų pasekmių prevencijos ir išvengimo priemones.

Atrankoje dėl SPAV pateikiamas plano sprendinių reikšmingumas aplinkos oro kokybei, paviršiniam ir požeminiam vandeniui, klimato veiksniams, dirvožemiui, natūralioms buveinėms ir biologinei įvairovei, kraštovaizdžiui, kultūros paveldui, materialiniams antropogeniniams ištekliams, neatsinaujantiems ir atsinaujantiems gamtos ištekliams, gyventojų sveikatai, gerovei, saugumui.

Vietovės lygmens plano SPAV subjektai, kurie nagrinės atrankos dokumentą ir per 10 darbo dienų pateiks išvadas:

- Aplinkos apsaugos agentūra (A. Juozapavičiaus g. 9, LT-09311 Vilnius);
- Nacionalinis visuomenės sveikatos centras (Kalvarijų g. 153, LT-08221, Vilnius);
- Valstybinė saugomų teritorijų tarnyba prie Aplinkos ministerijos (Antakalnio g. 25, LT-10312 Vilnius);
- Kultūros paveldo departamento prie Kultūros ministerijos Vilniaus teritorinis padalinys (Šnipiškių g. 3 LT-09309 Vilnius);
- Vilniaus miesto savivaldybė (Konstitucijos pr. 3, LT-09601 Vilnius).

**Plano rengimo organizatorius** – Vilniaus miesto savivaldybės administracijos direktorius, remdamasis subjektų išvadomis priims sprendimą, ar privaloma atlikti plano strateginį pasekmių aplinkai vertinimą ir apie tai raštu informuos vertinimo subjektus ir teisės aktų nustatyta tvarka – visuomenę.

## 1 Informacija apie planų ir programų rengimo organizatorių:

### 1.1 Pavadinimas

**Organizatorius** – Vilniaus miesto savivaldybės administracijos direktorius.

### 1.2 Adresas, telefonas, faksas, elektroninio pašto adresas

Konstitucijos pr. 3, LT-09601, Vilnius, tel. 8 (5) 2112529, faks. 8 (5) 2112754. el.p. [e.vicemeris@vilnius.lt](mailto:e.vicemeris@vilnius.lt).

### 1.3 Kita informacija

**Atrankos dėl strateginio pasekmių aplinkai vertinimo (SPAV) rengėjas:** UAB „Infraplanas“, K. Donelaičio g. 55–2, LT–44245 Kaunas, tel. (8 37) 407548, faks. (8 37) 407549, el. p. [info@infraplanas.lt](mailto:info@infraplanas.lt)., atsakingas rengėjas Tadas Vaičiūnas, el. p. [t.vaiciunas@infraplanas.lt](mailto:t.vaiciunas@infraplanas.lt).

**Specialaus plano rengėjas:** UAB „Vilniaus kogeneracinė jėgainė“ Aguonų g. 24, LT-03212 Vilnius, Tel. 8 620 65856 El. paštas [vkj@le.lt](mailto:vkj@le.lt) [www.vkj.lt](http://www.vkj.lt), projekto vadovė Laimutė Janulienė

## 2 Informacija apie specialųjį planą

### 2.1 Pavadinimas

Pavadinimas – „Teritorijos prie sklypo Jočionių g. 53A susisiekimo komunikacijų inžinerinės infrastruktūros ir inžinerinės infrastruktūros vystymo specialusis planas inicijavimo pagrindu“.

Planavimo lygmuo – vietovės.

### 2.2 Plano pagrindiniai tikslai, uždaviniai

Specialiojo plano rengimo tikslai ir uždaviniai.

**Tikslas:** vadovaujantis Vilniaus miesto savivaldybės teritorijos bendrojo plano sprendimais suplanuoti geležinkelio privažiuojamųjų kelių, inžinerinių komunikacijų tinklų koridorius, žemės sklypus kuro sandėliavimo aikštei, krovimo svarstyklėms ir kitą reikalingą infrastruktūrą, miško naudmenas paversti kitomis naudmenomis, nustatyti plėtros ir įgyvendinimo gaires, suplanuoti saugų susisiekimo ir inžinerinių komunikacijų tinklą, užtikrinti darnią susisiekimo komunikacijų infrastruktūros plėtrą.

#### Uždaviniai:

- Suformuoti planuojamos teritorijos inžinerinių komunikacijų, geležinkelio privažiuojamųjų kelių tinklą;
- Miško naudmenas (tarp jų valstybinės reikšmės) paversti kitomis naudmenomis;
- Suformuoti žemės sklypus komunikacijoms tiesti ir būtinai infrastruktūrai įrengti valstybinėje žemėje;
- Numatyti komunikacijoms funkcionuoti būtinus servitutus, specialiąsias žemės ir miško naudojimo sąlygas bei planuojamų inžinerinių komunikacijų apsaugos zonas.

### 2.3 Esamos būklės analizė

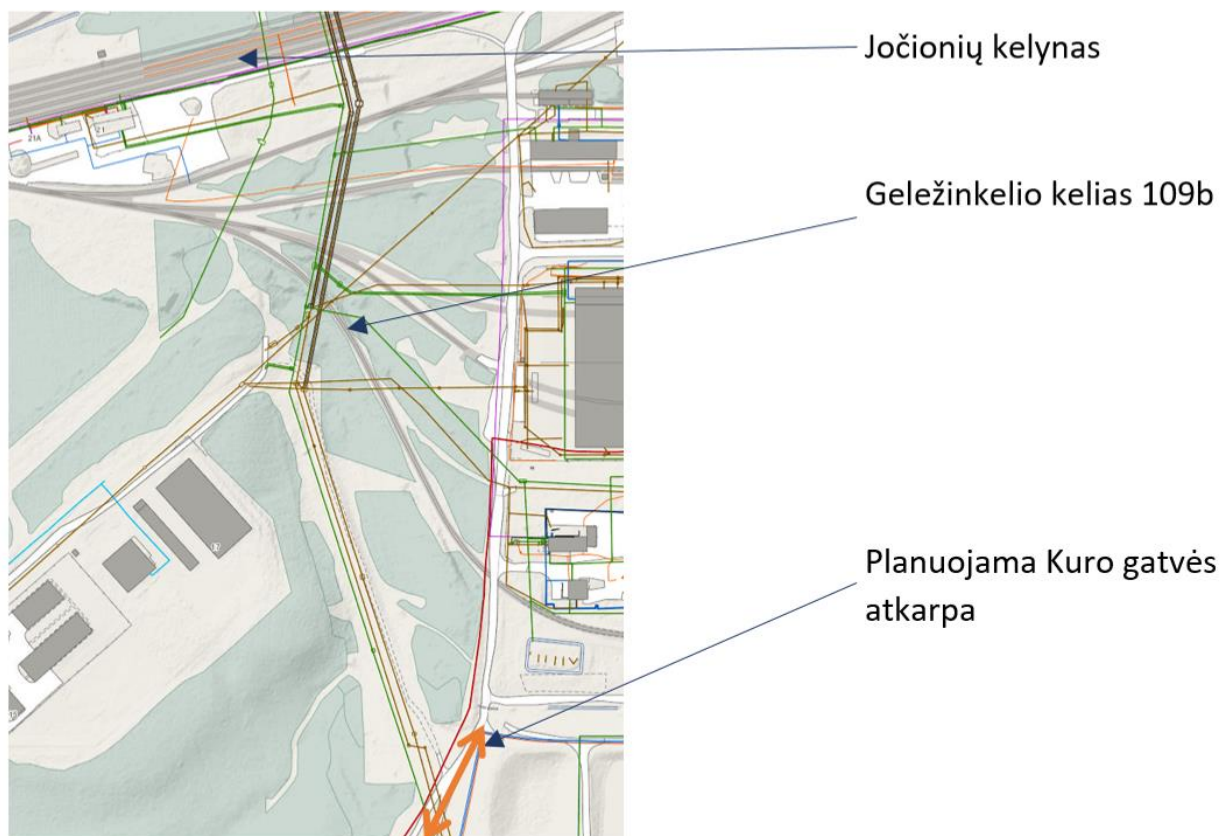
Planuojama teritorija sudaro 3,2167 ha ir yra Vilniaus miesto Panerių seniūnijoje tarp Panerių geležinkelio stoties Jočionių kelyno ir žemės sklypo adresu Jočionių g. 53A.



1. pav. Planuojamos teritorijos vaizdas ir sąsaja su kitais objektais

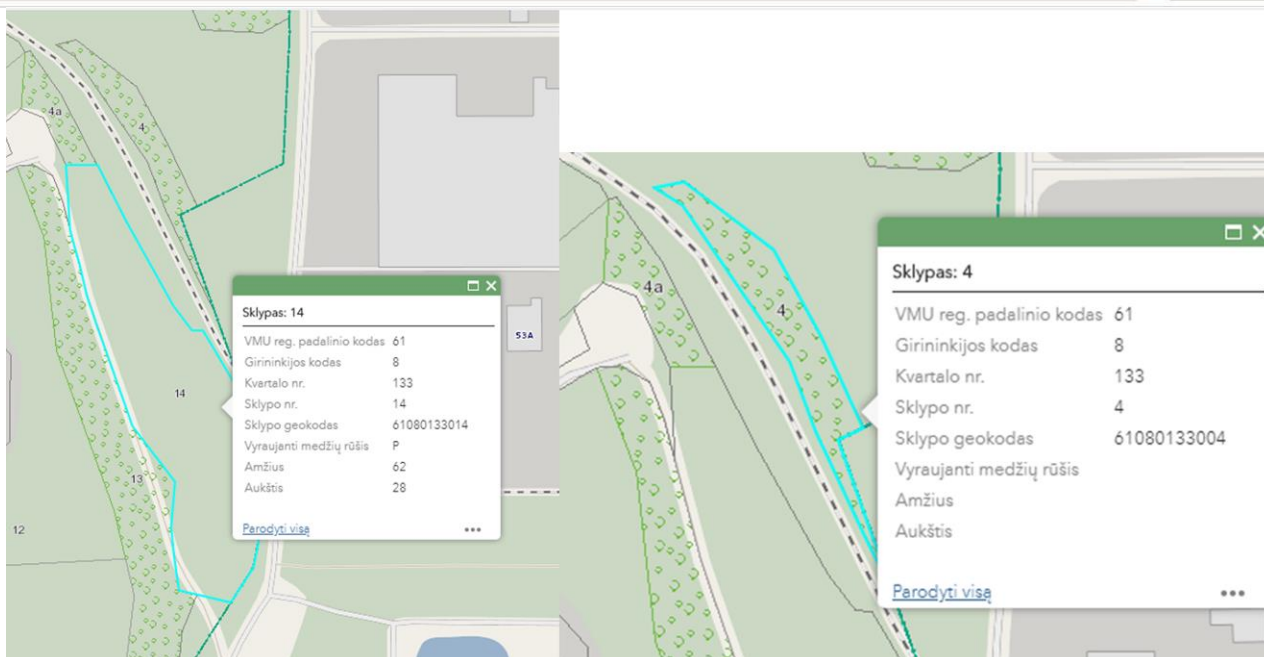
Šiuo metu planuojamoje teritorijoje yra:

**Susisiekimo komunikacijos.** Panerių geležinkelio stoties Jočionių kelyno geležinkelio kelio Nr.109b 239 m ilgio atkarpa. Šiai atkarpai suformuotas žemės sklypas Kad. Nr. 0101/8001:24 unikalus Nr. 4400/2844:5172 (valdytojas AB „Lietuvos geležinkeliai“). Jo dalis 0,4027 ha. yra planuojamos teritorijos ribose. Kuro gatvės nauja atkarpa planuojama ties pietine planuojamos teritorijos riba. Jos parametrai tarp raudonųjų linijų parodyti esamos būklės brėžinyje.



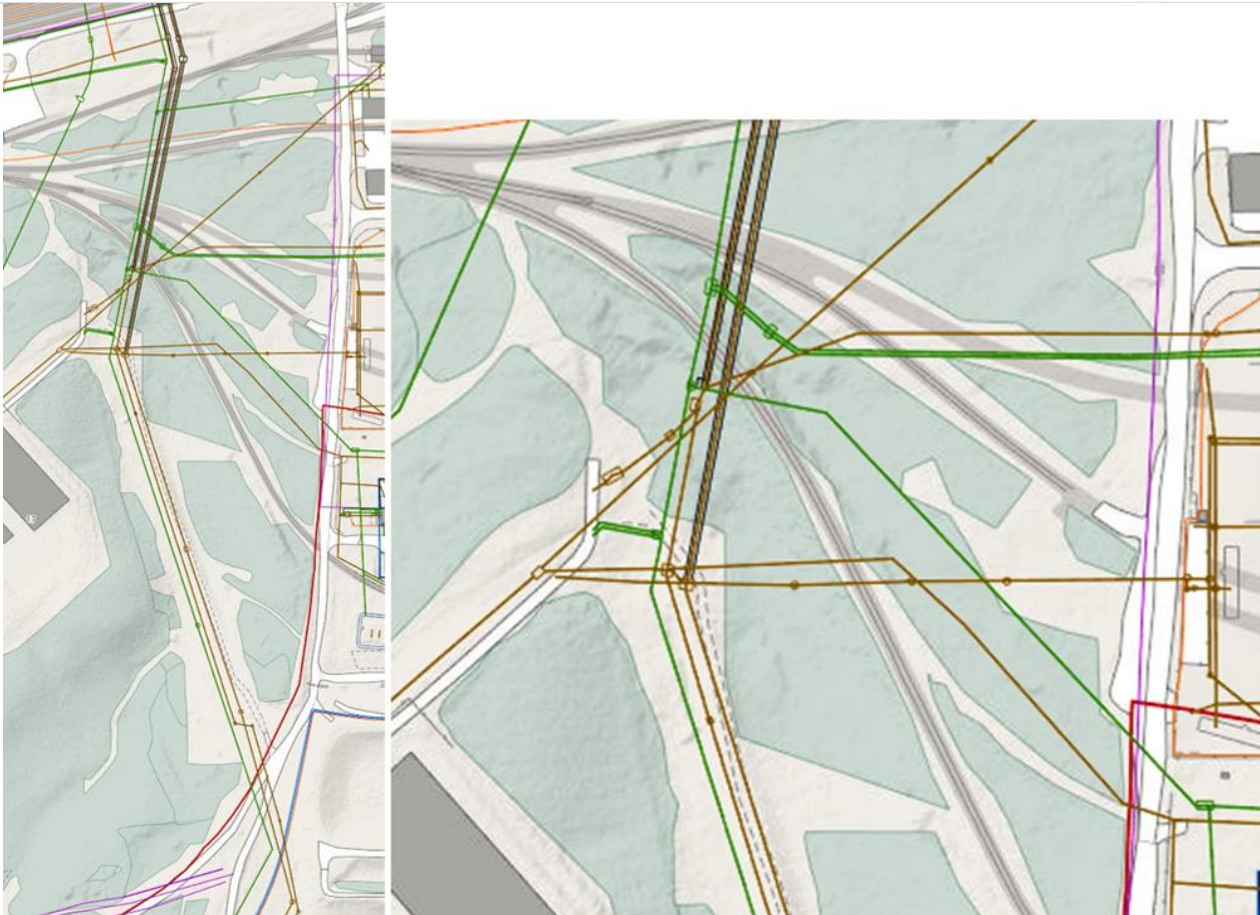
2. pav. Nagrinėjamoje teritorijoje ir jos gretimybėje išsidėstę susisiekimo bei komunikacijos objektai

**Miško naudmenos.** Planuojamoje teritorijoje iš viso yra 1,1343 ha miško žemės. Valstybinės reikšmės miškų plotas 1,0545 ha yra Vilniaus urėdijos Panerių girininkijos miško kvartalo Nr.133 14 sklypas. Valstybinio miškų kadastro duomenimis minimos miško naudmenos priskirtos II (rekreacinių miškų) grupei. Greta yra ne miško žemės plotai, apaugantys mišku 0,8319 ha, tai 4 – 0,1732 ha, 4a – 0,0948 ha ir 13 – 0,7716 to paties miško kvartalo sklypai. Medynų amžius 15-18 metų. 13 sklype vyrauja beržai.



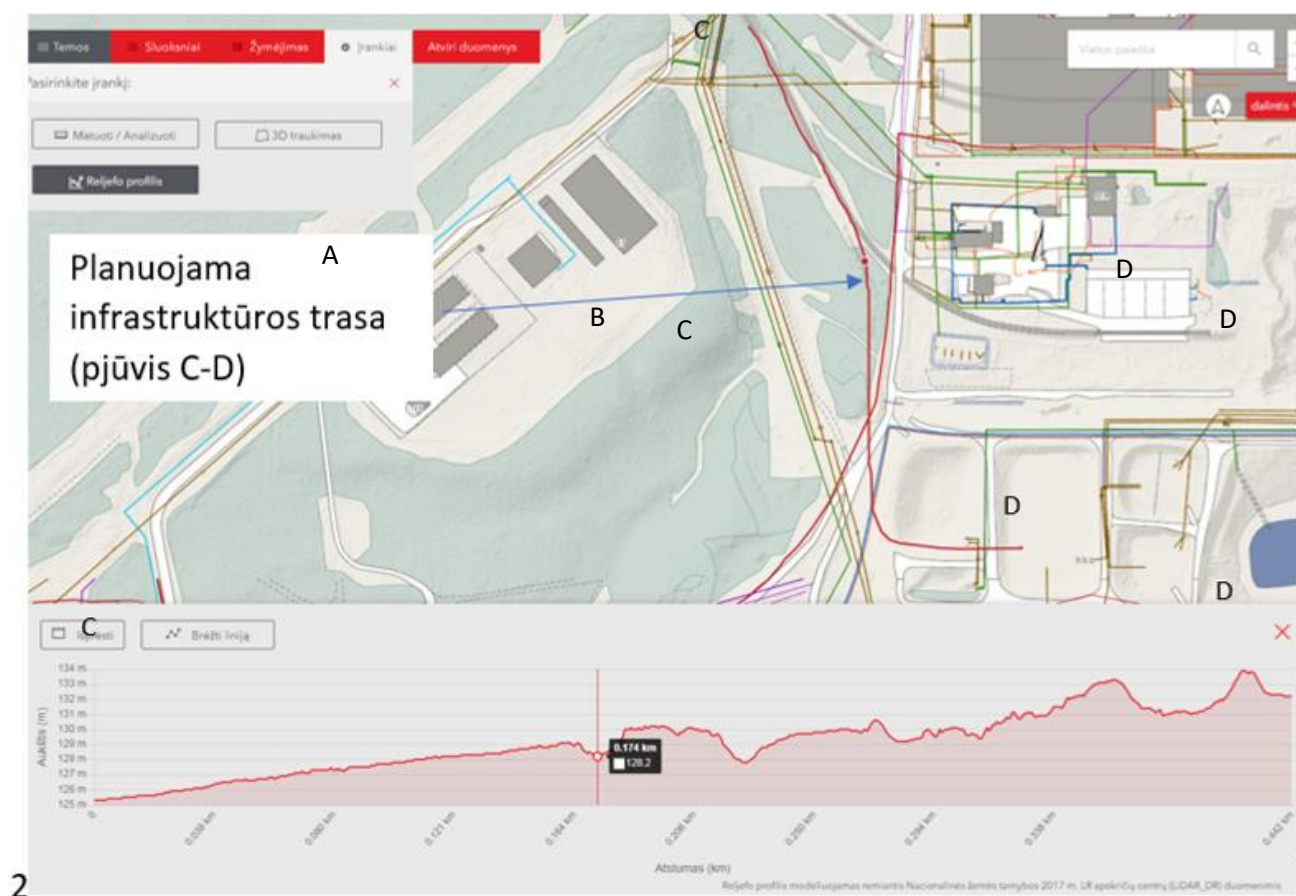
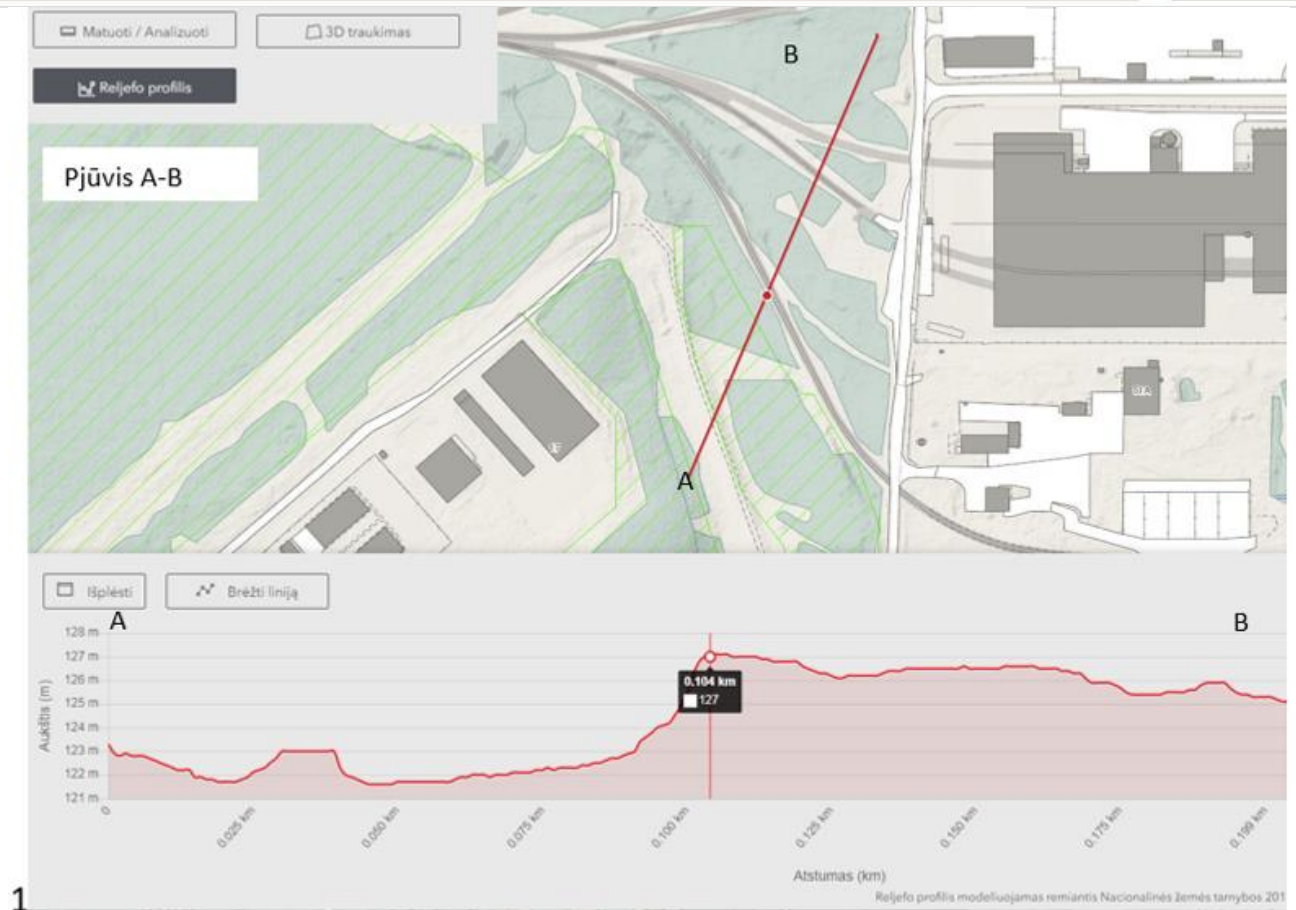
3. pav. Miško situacija nagrinėjamoje teritorijoje, šaltinis:  
<https://kadastras.amvmt.lt/portal/apps/webappviewer/index.html?id=42967a7ae33848a6ad8a577a70307607>

**Inžinerinių tinklų trasos.** Planuojamą teritoriją įvairiomis kryptimis kerta inžinerinių tinklų trasos. Dauguma yra Vilniaus miesto magistraliniai vamzdynai, aptarnaujantys Gariūnų pramonės mazgą. Vandentiekio, lietaus ir fekalinių nuotekų požeminiai tinklai. Dalis jų yra sugretintos į komunikacijų koridorių. Kadangi žemės sklypai komunikacijoms nėra suformuoti, todėl jų priklausomybė viešose duomenų bazėse neatsekama. Pažymėtina, kad normomis nustatytos komunikacijų apsaugos zonos apauga medynais, kurių amžius šiuo metu siekia 15-18 metų. Miškų kadastro duomenų bazėje šie plotai kvalifikuojami, kaip ne miško žemė apauganti mišku ir po kelerių metų gali būti įtraukta į kadastrą kaip miško žemė.



4. pav. Inžinerinių tinklų trasos nagrinėjamoje teritorijoje ir jos gretimybėje, šaltinis <https://maps.vilnius.lt/transportas#tools>

**Reljefas.** Planuojamos teritorijos reljefas nėra lygus. Pusė teritorijos yra aukštesnėje terasoje, o kita pusė žemumoje. Ties šlaito briauna nuties tas geležinkelio privažiuojamasis kelias 109b. Aukščių skirtumas apie 5 m. (5 paveikslas). Antroje schemoje matoma, kad išilgai planuojamos teritorijos reljefas nuosekliai aukštėja.



5. pav. Reljefo pjūviai skersai nagrinėjamos teritorijos ir reljefo pjūvis per planuojamos infrastruktūros trasa, šaltinis: <https://maps.vilnius.lt/aplinkosauga#tools>

## 2.4 Plano sprendinių aprašymas.

### Planuojama:

- Teritorijoje planuojama nutiesti geležinkelio privažiuojamąjį kelią
- Numatyti komunikacijoms funkcionuoti būtinus servitutus, specialiąsias žemės ir miško naudojimo sąlygas bei planuojamų inžinerinių komunikacijų apsaugos zonas.
- Formuojami du žemės sklypai valstybinėje žemėje:
  - 1 sklypas. 0,3644 ha ploto, kuriame numatoma tiesti geležinkelio privažiuojamąjį kelią su jį lydinčia infrastruktūra į Vilniaus kogeneracinės elektrinės nuomos teise valdomą sklypo Jočionių g. 13, unikalus numeris – 0101-0067-0021 dalį. Žemės naudojimo tipas - TK, paskirtis - Kita, naudojimo būdas I1; I2<sup>1</sup>.
  - 2 sklypas. formuojamas 0,98035 ha ploto. Jame numatoma tiesti geležinkelio privažiuojamąjį kelią į Vilniaus kogeneracinės elektrinės nuomos teise valdomą sklypo Jočionių g. 13, unikalus numeris – 0101-0067-0021. Formuojamame sklype numatyta įrengti krovinio svarstyklės ir kitą būtiną infrastruktūrą. Žemės naudojimo tipas - TK, paskirtis - Kita, naudojimo būdas I1; I2.
- Geležinkelio privažiuojamieji keliai planuojami vadovaujantis AB „Lietuvos geležinkeliai“ išduotomis planavimo sąlygomis (raštas Nr. 2018 08 24 Nr. 2-997). Atšakos tiesiamos nuo Panerių geležinkelio stoties Jočionių kelyno geležinkelio kelio Nr.109b. Sklype k.nr. 4400/2844:5172 (valdytojas AB „Lietuvos geležinkeliai“) numatomi servitutai privažiuojamųjų kelių atsišakojimams įrengti iki sklypo ribos.
- Formuojamas inžinerinių komunikacijų koridorių tinklas esamiems Vilniaus miesto ir žinybiniais inžineriniams tinklams (apie 15-25 m pločio).

### Miško naudmenų pavertimas kitomis naudmenomis:

Planuojamoje teritorijoje yra 1,1343 ha miško žemės iš kurios 1,0545 ha yra valstybinės reikšmės miško plotas. Įrengiant privažiuojamuosius kelius su juos lydinčia infrastruktūra į Vilniaus kogeneracinę elektrinę ir biokuro sandėliavimo aikštelę būtina paversti valstybinės reikšmės miško naudmenas 0,71008 ha plote Valstybinės miškų urėdijos, Vilniaus regiono padalinio Panerių girininkijoje (rekreacinių miškų grupė), miško kvartalo Nr.133 14 sklype, kurio bendras plotas yra 1,0545 ha.

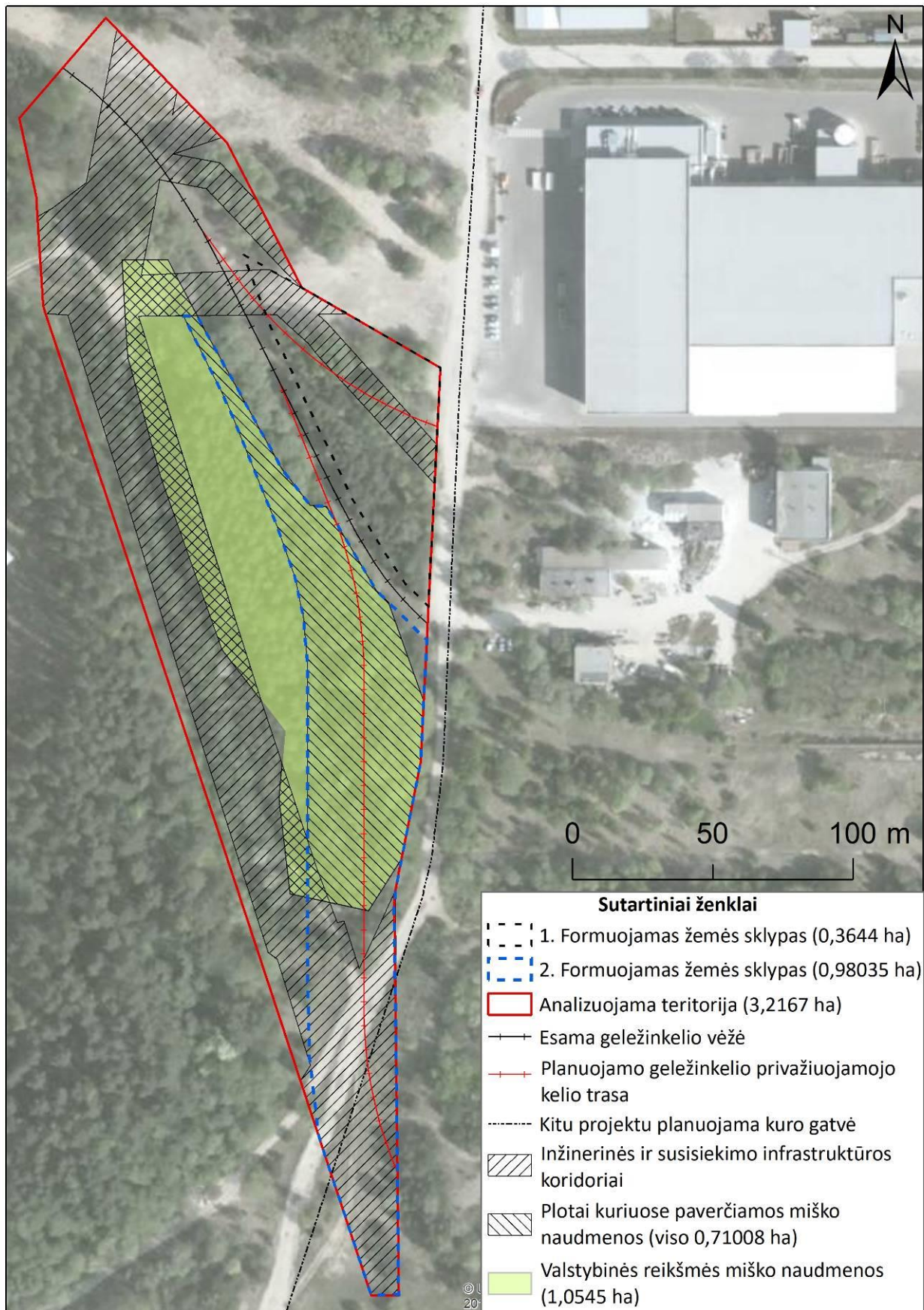
Miško naudmenas planuojama paversti kitomis naudmenomis formuojant privažiuojamuosius kelius su juos lydinčia infrastruktūra (0,5246 ha plote) ir formuojant inžinerinių komunikacijų koridorių tinklą (0,1854 ha plote) **viso tai sudarys 0,71008 ha** miško naudmenų ploto.

Detalesnė informacija apie miško žemių plotų paskirčių pavertimą ir planuojamą infrastruktūros koridorių pateikiama 1 lentelėje ir 6 paveiksle, dar tikslesnio detalumo brėžinys pridodamas atrankos dokumento 2 PRIEDE.

<sup>1</sup> K- Komerčinės paskirties objektų teritorijos; K; I1 - Komerčinės paskirties objektų teritorijos; Susisiekimo ir inžinerinių komunikacijų aptarnavimo objektų teritorijos; K; I2 - Komerčinės paskirties objektų teritorijos; Susisiekimo ir inžinerinių tinklų koridorių teritorijos

## 1. Lentelė. Reikalingi miško žemių plotų pavertimai į kitas naudmenas

Nagrinėjamas valstybinės reikšmės miško plotas			Pastabos
<b>Vilniaus urėdijos Panerių girininkijos, miško kvartalo Nr.133 14 sklypo plotas</b>	<b>Miško naudmenos paverčiamos kitomis naudmenomis</b>	<b>Miško plotas patenkantis į inžinerinių komunikacijų tinklo ribas.</b>	<b>Po miško naudmenų pavertimo liekanti valstybinės reikšmės miško naudmenų plotas</b>
1,0545 ha	0,5246 ha	0,1854 ha	0,3444 ha
	Viso: 0,71008 ha		



6. pav. Detali plano sprendinių situacijos schema

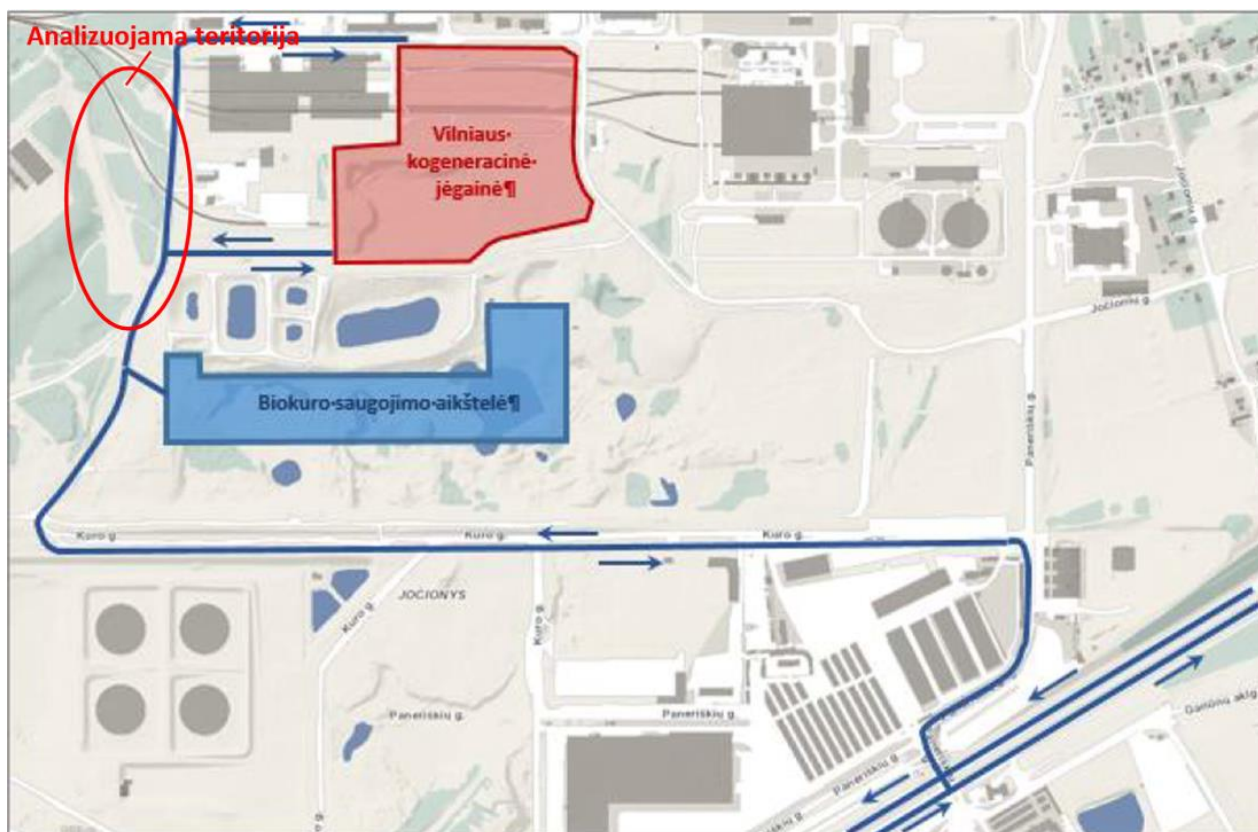
## 2.5 Plano sąsaja su kitais planais ar programomis

### Sąsaja su kitais projektais

Nagrinėjamas objektas skirtas aptarnauti:

- Vilniaus kogeneracinę jėgainę, kuriai 2015 metais buvo atliekamas poveikio aplinkai vertinimas ir priimta išvada 2015 m rugsėjo 2 d. AAA sprendimu Nr. (15.9)A4-9693, o 2018-2019 metais buvo atliekama atranka dėl Vilniaus kogeneracinės jėgainės – techninių sprendimų patikslinimų poveikio aplinkai vertinimo, kurios išvada 2019-02-12 Nr. (30.1)-A4-1156 yra pridedama prie atrankos dokumento (žr. 1 PRIEDA);
- Vilniaus kogeneracinės jėgainės biokuro sandėliavimo aikštelę, kuriai 2018 metais buvo atliekama atranka dėl poveikio aplinkai vertinimo ir priimta išvada 2018 m gruodžio 3 d. AAA sprendimu Nr. (30.1)-A4-8801, atrankos išvada pridedama prie atrankos dokumento (žr. 1 PRIEDA);

Schematiškai nagrinėjamos teritorijos ryšys su kitais projektais pateikiamas 7 paveiksle.



7. pav. Nagrinėjamos teritorijos sąsaja su gretimu projektu

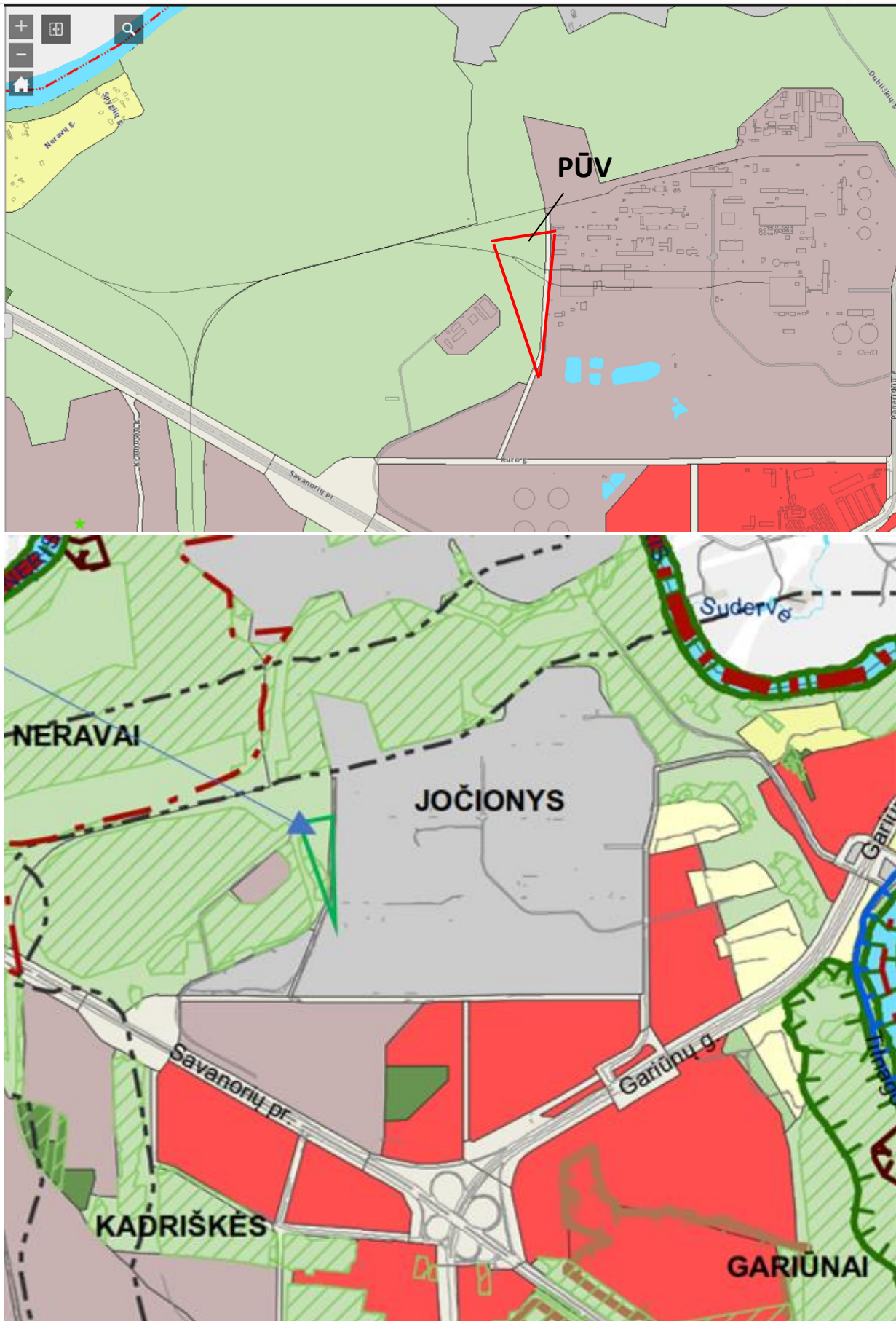
Projekto įgyvendinimo metu numatomas medžių ir/ar miško kirtimas iki 1 ha teritorijos plote, kuriame yra planuojami inžinerinės bei susisiekimo infrastruktūros koridoriai ir paverčiami miško žemių naudmenų plotai. Dalis planuojamų kirtimų bus atliekama ne miško žemėje apaugančioje mišku. Teritorija šiuo metu yra apauganti jaunais ar vidutinio amžiaus pušimis, beržais ir kitais dažnai sutinkamai nederlingam dirvožemiui būdingais sumedėjusiais augalais (žr. 8 pav.).



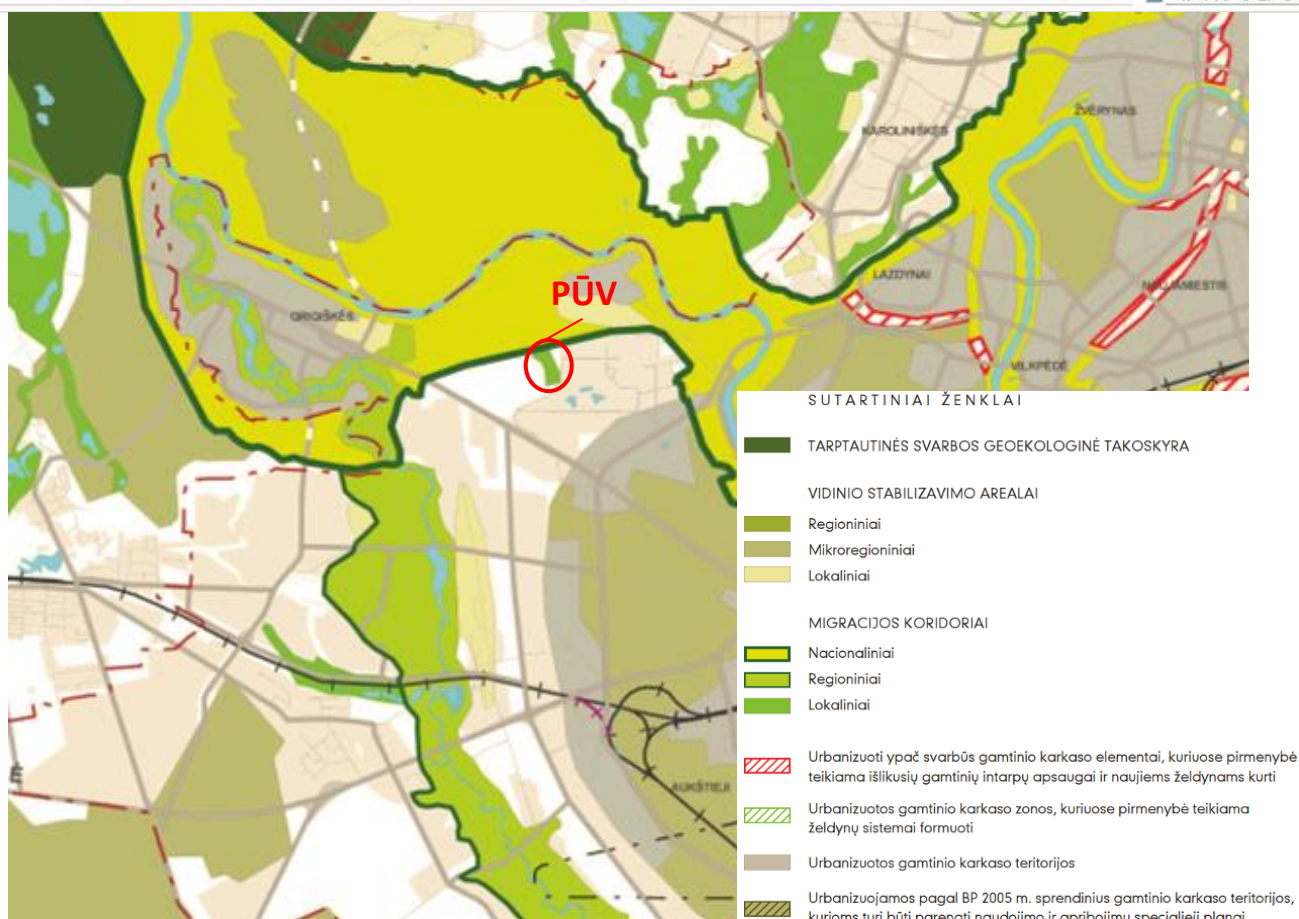
8. pav. Nagrinėjamos teritorijos vaizdas iš pietų į šiaurę (šaltinis: <https://www.bing.com/maps/>)

**Vilniaus miesto bendrojo plano nuostatos.** Planuojamai teritorijai Vilniaus miesto bendruoju planu iki 2015 m (galiojančiu) yra nustatytas yra nustatytas ir rengiamo miesto bendruoju planu nustatomas) miškų ir miškingų teritorijų reglamentas. Tai neurbanizuojama teritorija, tačiau infrastruktūros plėtra šioje zonoje, yra galima. Bendrojo plano reglamente, yra numatyta galimybė inžinerinių komunikacijų plėtrai paverčiant žemės paskirtį į kitą - skiriamą inžinerinei infrastruktūrai (žr. 0 pav.). **Nagrinėjama teritorija, iškarpa iš Vilniaus miesto esamo ir rengiamo bendrojo plano**

Vadovaujantis galiojančiu Vilniaus miesto savivaldybės gamtinio karkaso brėžiniu matyti, kad nagrinėjamoje teritorijoje yra aptinkamas lokalinis migracijos koridorius, o su nacionalinės svarbos migracijos koridoriais vertinama teritorija ribojasi (žr. 10 pav.).



9. pav. Nagrinėjama teritorija, iškarpa iš Vilniaus miesto esamo (viršuje) ir rengiamo (apačioje) bendrojo plano



10. pav. Nagrinėjama teritorija ir Gamtinis karkasas. Ištrauka iš Vilniaus miesto savivaldybės gamtinio karkaso situacijos schema

## 2.6 Plano ar programos alternatyvų aprašymas

Planui alternatyvų nėra. Planas rengiamas vadovaujantis 2019 m. sausio 9 d. Vilniaus miesto savivaldybės tarybos sprendimu Nr. 1-1898 „Dėl teritorijos prie sklypo Jočionių g 53A susisiekimo komunikacijų inžinerinės infrastruktūros ir inžinerinės infrastruktūros vystymo specialiojo plano rengimo inicijavimo pagrindu“. Planui alternatyvų nėra.

## 3 Informacija apie numatomą plano ar programos įgyvendinimo vietą

### 3.1 Informacija apie numatomas alternatyvias plano ar programos įgyvendinimo vietas

Plano įgyvendinimo vietai alternatyvų nėra. Planas rengiamas Panerių geležinkelio stoties Jočionių kelyno geležinkelio kelio Nr.109b 239 m ilgio atkarpa. Šiai atkarpai suformuotas žemės sklypas Kad. Nr. 0101/8001:24 Unik. Nr. 4400/2844:5172 (valdytojas AB „Lietuvos geležinkeliai“). Jo dalis 0,4027 ha. yra nagrinėjamos teritorijos ribose, kita dalis 1,0545 ha yra miško naudmenos (iš jų planuojama paversti kitomis naudmenomis 0,71008 ha), likusi teritorijos dalis yra laisvoji valstybinė žemė. Įgyvendinant planą numatoma suformuoti 2 žemės sklypus (0,3644 ir 0,98035 ha plotų) kurių žemės naudojimo tipas bus – TK, paskirtis – kita, naudojimo būdas I1; I2. (planavimo sąlygos pateiktos SPAV atrankos dokumento 74 priede).

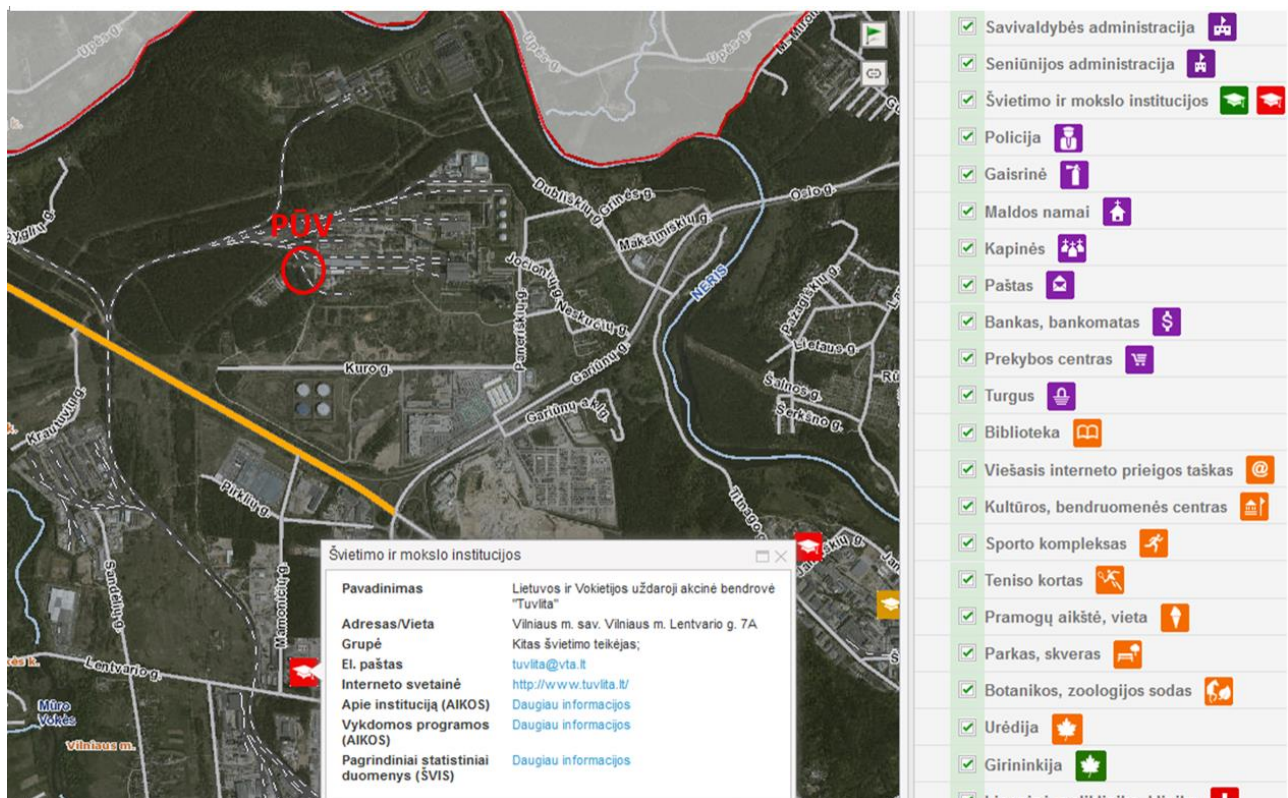
## 3.2 Informacija apie kiekvieną numatomą plano ar programos įgyvendinimo vietą

Nagrinėjama 3,2167 ha teritorijoje yra Vilniaus m. Panerių seniūnijoje ties Jočionių g. 53A. Nagrinėjamą teritoriją sudaro geležinkeliui priklausanti žemės sklypo dalis, miško žemės ir laisvos valstybinės žemės. Didžiąją dalį nagrinėjamos teritorijos sudaro jauni ar vidutinio amžiaus pušynai, bei apleisto teritorijos apauginėjamos beržais ir kitais dažnai sutinkamai nederlingam dirvožemiui būdingais sumedėjusiais augalais.

Nagrinėjama teritorija nėra užstatyta pastatais, tačiau dalyje nagrinėjamos teritorijos dabar yra aptinkama apie 240 m ilgio geležinkelio vėžė. Po projekto įgyvendinimo numatoma, kad teritorijoje atsiras dar dvi, išviso apie 403 m ilgio geležinkelio atkarpos, taip pat numatomas apie 0,22 ha plote įrengti dinaminės svarstyklės ir susisiekimo infrastruktūros koridoriai. Nagrinėjamą teritoriją įvairiomis kryptimis kerta inžinerinių tinklų trasos ir inžinerinių tinklų apsaugos zonos.

Nagrinėjamos veiklos gretimi sklypai yra: susisiekimo ir inžinerinių tinklų koridoriai (esamas geležinkelis ir kitu projektu planuojama Kuro gatvė); pramonės ir sandėliavimo paskirties teritorija (su planu susijusi Vilniaus kogeneracinės jėgainės teritorija), miško žemės.

Artimiausias visuomeninis objektas nagrinėjamos teritorijos atžvilgiu yra Profesinio mokymo įstaiga (Lietuvos ir Vokietijos uždaroji akcinė bendrovė „Tuvlita“), ji nuo teritorijos ribų yra nutolusi didesniu kaip 2,1 km.



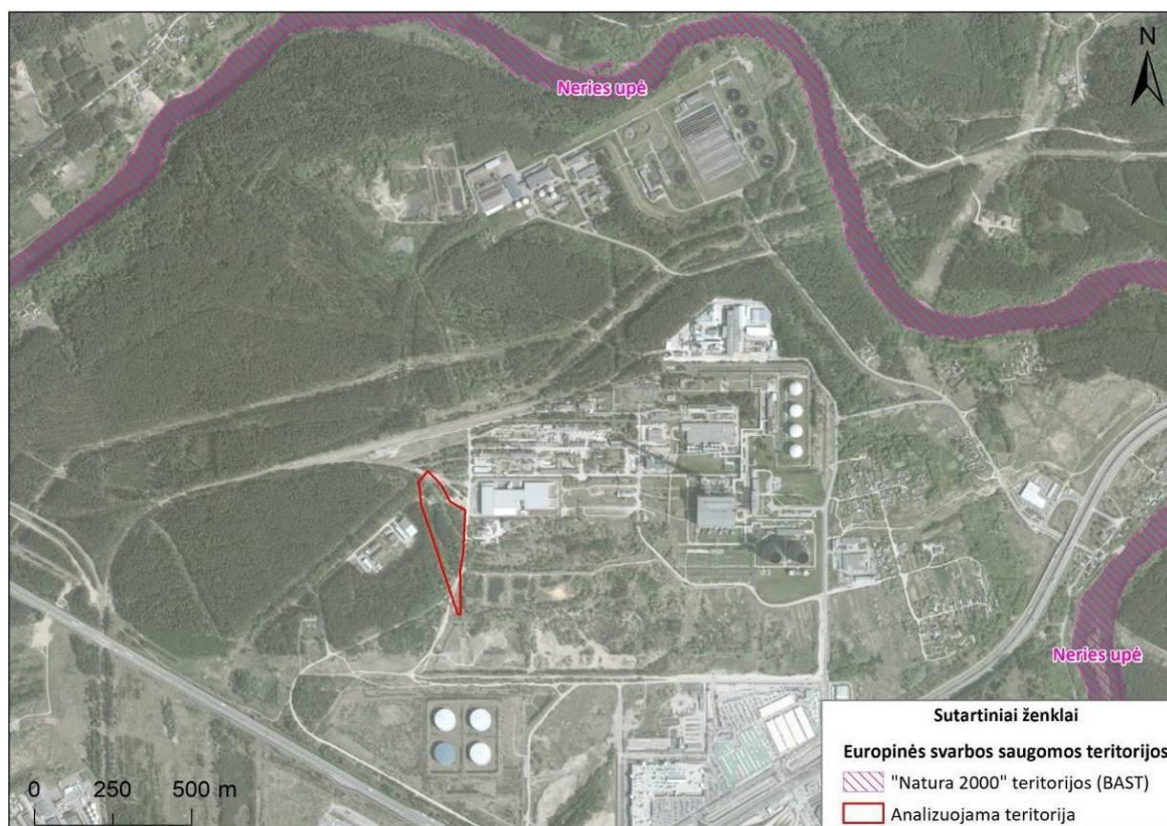
11. pav. Artimiausi visuomeniniai objektai

Nagrinėjama teritorija yra pramoniniame rajone. Čia vyrauja įvairūs pramonės objektai ir nevystomi gyvenamieji rajonai. Artimiausia gyvenamoji teritorija nutolusi ~1,2 km rytų kryptimi ir ~1,5 km šiaurės vakarų kryptimi. Atitinkamai artimiausias gyvenamasis pastatas adresu Jočionių g. nuo nagrinėjamos teritorijos yra nutolęs apie 1,2 km.

### 3.2.1 Teritorijos apsaugos statusas

Nagrinėjama teritorija nuo saugomos „Natura 2000“ teritorijos yra nutolusi didesniu kaip 1,2 km atstumu nuo Neries upės (žr. 12 pav.). Valstybinė saugomų teritorijų tarnyba raštu 2019-02-20 Nr. (4)-V3-205 (7.23) pateikė išvadą dėl veiklos leistinumą nagrinėjamos teritorijos (žr. atrankos dokumento 5 PRIEDA.).

- Buveinių apsaugai svarbi teritorija - Neries upė (LTVIN0009). Saugoma teritorija yra 2398,52 ha ploto, teritorijos priskyrimo „Natura 2000 tinklui“ tikslas: 3260, Upių sraunumos su kurklių bendrijomis; Baltijos lašiša; Kartuoelė; Paprastasis kirtiklis; Paprastasis kūjagalvis; Pleištinė skėtė; Salatis; Ūdra; Upinė nėgė



12. pav. Nagrinėjama teritorija ir saugomos teritorijos įtrauktos į saugomų teritorijų valstybės kadastrą, 2018 m

### 3.2.2 Ar teritorijoje randamos saugomos gyvūnų ar augalų rūšys ir/ar natūralios buveinės, kitos saugotinos gamtinės ar kultūros paveldo vertybės

Remiantis SRIS nagrinėjama teritorija ar greta jos nėra aptinkama jokių saugomų rūšių radaviečių (žr. atrankos dokumento 3 PRIEDA.). Gamtinių ir kultūros paveldo vertybių nagrinėjamoje teritorijoje nėra. Iki artimiausios gamtinės vertybinės, saugomos teritorijos ~1,3 km. Iki kultūros paveldo objekto ~1,4 km.

### 3.2.3 Ar plano arba programos įgyvendinimas gali sąlygoti teritorijos aplinkos kokybės normų viršijimą

### 3.2.4 Oro kokybės vertinimas

Vilniaus kogeneracinės jėgainės – techninių sprendimų patikslinimų poveikio aplinkai vertinimo atrankos, kurios išvada 2019-02-12 Nr. (30.1)-A4-1156 informacijoje [12], buvo vertinama Vilniaus kogeneracinės jėgainės mobilaus ir stacionaraus transporto teršalų koncentracija atmosferos ore, pateikta išvada: „suskaiciuota visų planuojamos ūkinės veiklos išmetamų teršalų (mobilių ir stacionarių)

pažemio koncentracija neviršija nustatytų ribinių verčių. Didžiausios teršalų koncentracijos buvo suskaičiuotos iki 700-800 m atstumu nuo planuojamos ūkinės veiklos taršos šaltinių. Didesniu atstumu – teršalų koncentracijos pastebimai mažėja ir susilygina su fonine tarša“.

Vilniaus kogeneracinės jėgainės biokuro sandėliavimo aikštelės įrengimo Jočionių g. 13 Vilniuje atrankoje dėl poveikio aplinkai vertinimo ataskaitoje buvo vertinami mobilūs bei stacionarūs aplinkos oro taršos šaltiniai ir pateikta išvada: PŪV, adresu Jočionių g. 13, Vilnius, eksploatacijos metu aplinkos oro teršalų koncentracija aplinkos ore ribinių verčių nei sklypo teritorijoje, nei už jos ribų neviršys.

Specialiojo plano rengimo pagrindinis uždavinys - reaguojant į didėjantį transporto poreikį, kuris reikalingas siekiant aptarnauti valstybei svarbų ekonominį objektą Vilniaus kogeneracinę elektrinę, suformuoti planuojamos teritorijos geležinkelio privažiuojamųjų kelių tinklą. Tokiu būdu bus padidintas objektą aptarnaujančių geležinkelio kelių pralaidumas ir atsiras galimybė didesnį kiekį krovinių (biokuro) į kogeneracinę elektrinę atgabenti traukiniais. Jei geležinkelio kelių išvystymas nebūtų realizuotas, reikiamą krovinių kiekį tektų gabenti automobiliais, kurie yra paprasčiausia ir, šioje situacijoje, vienintelė alternatyva geležinkeliui.

Lyginant su traukiniais, automobilių transportas yra taršesnis. Pavyzdžiui, vienam tonkilometriui automobiliais gabenamų krovinių tenka 47 g į aplinką išmetamo CO<sub>2</sub> kiekio, kai tuo tarpu gabenant geležinkeliu – tik 3 g (šaltinis- Second IMO GHG Study 2009. International Maritime Organization, 2009). Taigi, įgyvendinus projektą bus ženkliai išvengta oro taršos padidėjimo ir poveikio klimatui (klimato kaitai) padidėjimo, atsižvelgiant į tai, kad per dieną į kogeneracinės jėgainės teritoriją planuojamas 5 traukinių, kurių sąstato dydis po 15 standartinių vagonų, eismas, o tai prilygsta 75 sunkvežimių eismui ir eismas į biokuro sandėliavimo aikštelę kuris bus - 2 traukiniai kurių sąstato dydis po 55 standartinius vagonus o tai prilygsta 110 sunkvežimių eismui. Visas šis transporto srautas nukreiptas nauja geležinkelio vėže link biokuro saugojimo aikštelės ir Vilniaus kogeneracinės jėgainės link, įgyvendinus projektą viso geležinkeliu bus atvežama tiek biokuro kuriam atvežti prireiktų 185 sunkvežimių per dieną.

Atsižvelgiant į aukščiau pateiktus argumentus, plano įgyvendinimas nesukels neigiamo poveikio oro taršai, o kaip tik leis išvengti oro taršos padidėjimo dėl intensyvėjančio automobilių eismo į Vilniaus kogeneracinę elektrinę.

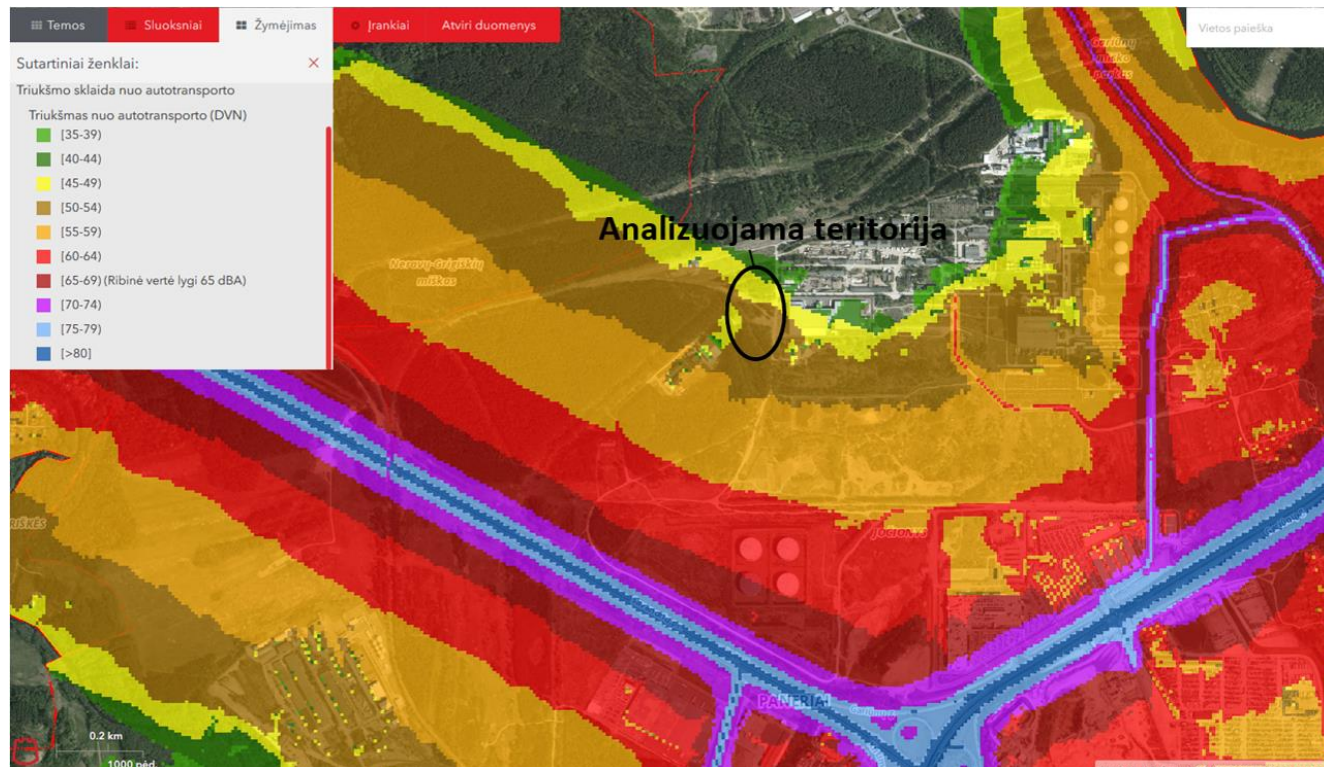
### 3.2.5 Triukšmo poveikio vertinimas

Vadovaujantis „Vilniaus kogeneracinės jėgainės techninių sprendinių patikslinimo atrankos informacija dėl poveikio aplinkai vertinimo 2018 m“ ir „Vilniaus kogeneracinės jėgainės, biokuro sandėliavimo aikštelės įrengimo Jočionių g. 13 Vilniuje atranka dėl poveikio aplinkai vertinimo 2018 m“ planuojamas eismo intensyvumas geležinkelio vėže yra: atvykstančio į kogeneracinės jėgainės teritoriją 5 vagonų sąstatas per parą, skirtas skiedrų ar rastų pristatymui, 1 sąstatą sudarys 15 standartinių vagonų, iš viso 75 vagonai per parą; atvykstančio į biokuro sandėliavimo aikštelę 2 vagonų sąstatai, 1 sąstatą sudarys 55 standartiniai vagonai. Skiedros ar rastai geležinkeliu būtų pristatomi dienos (7-19 val.) ir vakaro (19-22 val.) metu. Visas šis transporto srautas nukreiptas nauja geležinkelio vėže link biokuro saugojimo aikštelės ir Vilniaus kogeneracinės jėgainės.

Atliktoje Vilniaus kogeneracinės jėgainės Vilniaus m. sav. Jočionių g. 13 triukšmo vertinimo ataskaitoje yra prieita prie tokios išvados: Vilniaus kogeneracinės jėgainės ūkinės veiklos sukiamas triukšmo lygis ties ūkinės veiklos objekto sklypo ribomis ir artimiausių gyvenamosios paskirties pastatų aplinkoje dienos, vakaro ir nakties metu neviršija triukšmo ribinių dydžių, reglamentuojamų ūkinės veiklos objektams pagal HN 33:2011.

Nagrinėjama teritorija yra ypač dėkingoje vietovėje (priešingoje pusėje nei artimiausios gyvenamosios teritorijos), o esamas geležinkelio kelynas (privažiuojamasis kelias) driekiasi taip pat

strategiškai geroje vietovėje t. y. pramoninių objektų ar miškų zonoje esančioje atokiau nuo gyvenamųjų kvartalų. Atsižvelgiant į aukščiau pateiktus argumentus galima teigti, kad plano įgyvendinimas nesukels neigiamo poveikio akustinei situacijai, tiek vietiniu, tiek regioniniu atžvilgiu. Projekto neįgyvendinimo atvejų vietovėje (privvažiuojamuosiuose keliuose) ženkliai padidėtų sunkaus transporto srautai kurie papildomai pablogintų ir taip ne pačią geriausią esamą akustinę situaciją artimiausiomis gyvenamosioms teritorijoms (žr. atrankos dokumento 13 pav.).



13. Pav. Nagrinėjama teritorija ir pagrindinis akustinę situaciją vietovėje formuojantis triukšmo šaltinis – autotransportas. Ištrauka iš viešos Vilniaus miesto savivaldybės GIS duomenų bazės triukšmo kartografavimo žemėlapis - transporto sukeltas triukšmas, Ldvn žemėlapis

### 3.2.6 Ar teritorija yra jautri ir (arba) vertinga aplinkos apsaugos požiūriu

Aplinkos apsaugos požiūriu nagrinėjama teritorija išskirtiniu jautrumu nepasižymi.

DP teritorijoje ar jos gretimybėje nėra ežerų, tvenkinių, upių ar pelkių. Upė Neris teka už 1,4 km.

Planas su į Valstybės saugomų teritorijų kadastrą įtrauktomis teritorijomis (įskaitant ir „Natura 2000“), gamtinio karkaso teritorijomis nesiriboja ir nekerta. Artimiausia saugoma teritorija yra nutolusi didesniu kaip 1,2 km atstumu. Remiantis SRIS anagrinėjamoje teritorijoje ar greta jos nėra aptinkama jokių saugomų rūšių radaviečių (žr. atrankos dokumento 3 PRIEDA).

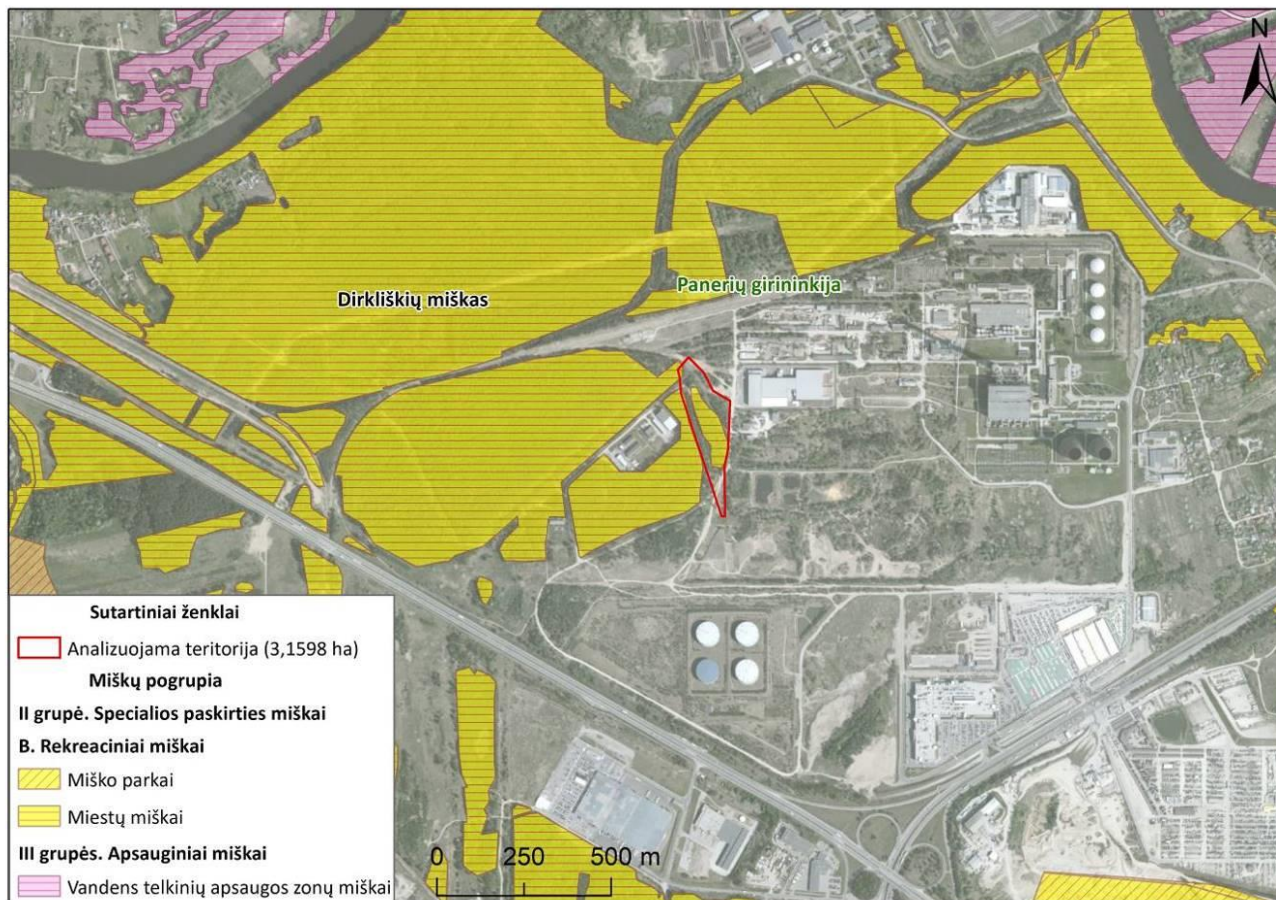
Nagrinėjama teritorija yra miško masyvo pakraštyje. Sprendiniai turės įtakos greta esantiems valstybinės reikšmės miškų pokyčiams jie detaliau aprašyti atrankos dokumento 2.4 Plano sprendinių aprašymo skyriuje, 1 lentelėje, 6 ir 14 paveiksluose.

### 3.2.7 Kita informacija

#### Miškai

Nagrinėjama teritorija yra miško masyvo pakraštyje, pereinančioje zonoje iš gamtinės aplinkos į pramonines teritorijas. Plano vietoje ar artimiausioje jos gretimybėje yra aptinkami II grupės specialiosios paskirties miškai priklausantys B. rekreacinių miškų pogrupiui, miestų miškų kategorijai. Visi miškai esantys nagrinėjamoje teritorijoje ar greta jos priklauso Vilniaus regiono padalinio, Panerių girininkijai. Projekto įgyvendinimo metu yra planuojama paversti miško žemių paskirtį ir iki 1 ha

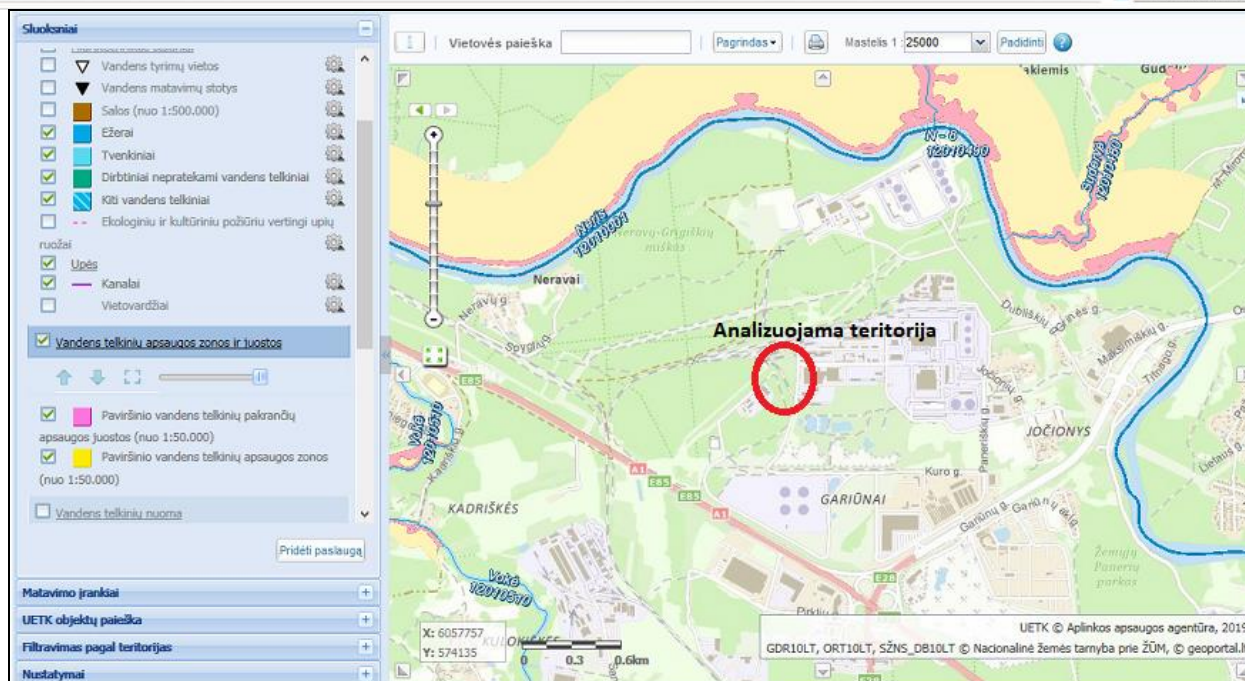
teritorijoje kirsti medžius ir/ar mišką, daugiau informacijos apie projekte numatomą miško paskirties pavertimą pateikta atrankos dokumento 2.4 Plano sprendinių aprašymo skyriuje, 1 lentelėje, 6 ir 14 paveiksluose.



14. pav. Nagrinėjama teritorija ir aplinkiniai miškai bei grupės ir pogrupiai

#### Paviršinis vanduo.

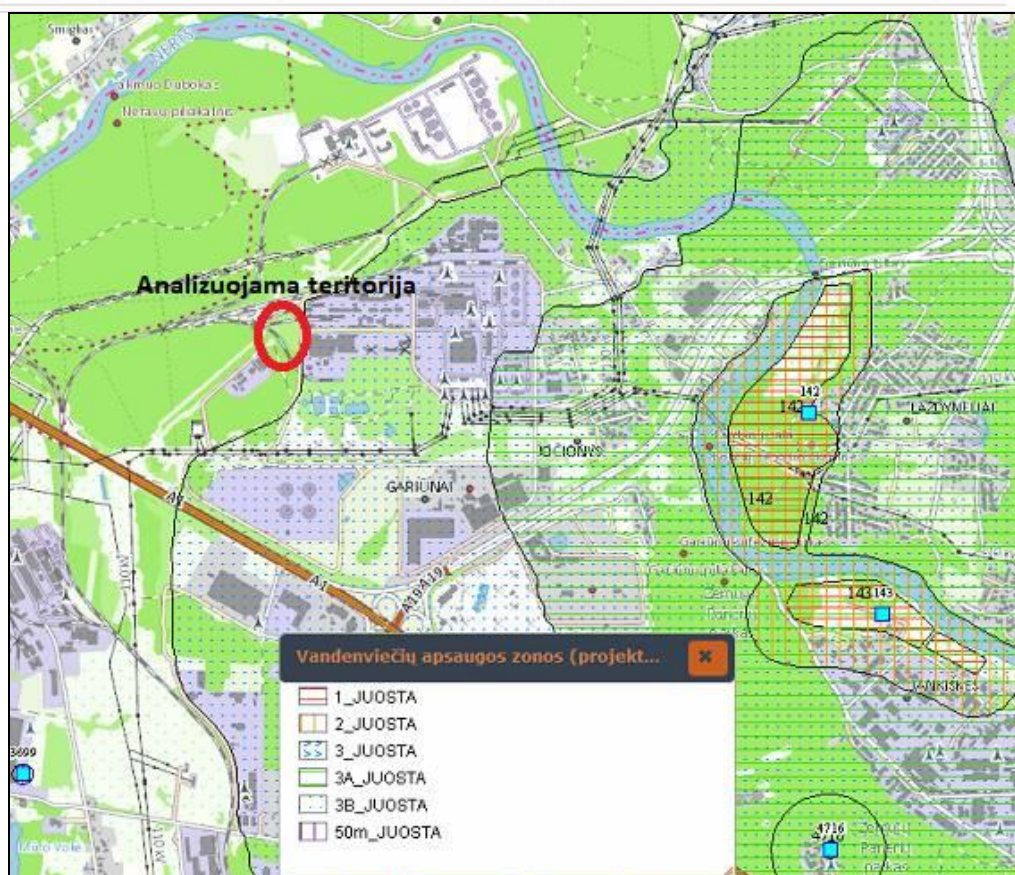
Nagrinėjama teritorija Vadovaujantis Lietuvos Respublikos aplinkos ministerijos 2007 m. vasario 14 d. įsakymu Nr. D1-98 „Dėl Paviršinių vandens telkinių apsaugos zonų ir pakrančių apsaugos juostų nustatymo tvarkos aprašo patvirtinimo“ teritorija nepatenka į paviršinio vandens telkinio pakrančių apsaugos juostas ar į paviršinio vandens telkinio apsaugos zonas nepatenka iki artimiausio atviro vandens telkinio yra nustatytas apie 1,4 km atstumas.



15. pav. Nagrinėjama teritorija ir artimiausi vandens telkiniai (Ištrauka iš LR upių, ežerų ir tvenkinių kadastro)

### Požeminis vanduo.

Nagrinėjama teritorija ribojasi su Vilniaus pietvakarine 3B juosta, šių požeminio vandens vandenviečių: Trakų Vokės I (Nr. 124, Vilniaus (A.Panerių) (Nr. 141), Vilniaus (Bukčių) (Nr. 142), Vilniaus (Jankiškių) (Nr. 143), Vilniaus (Vingio) (Nr. 157) bei Vilniaus (Žemųjų Panerių) (Nr. 159). PŪV veikla neprieštarauš Lietuvos Respublikos saugomų teritorijų įstatymui, patvirtintam LR Seimo 1993 m. lapkričio 9 d. Nr. I-301 su pakeitimais ir Specialiosioms žemės ir miško naudojimo sąlygoms, patvirtintoms LR vyriausybės 1992 m rugpjūčio 10 d. Nr. 22-652 su pakeitimais.



16. pav. Nagrinėjama teritorija bei artimiausios vandenvietės ir jų apsaugos zonos (ištrauka iš Lietuvos geologijos tarnybos požeminio vandens vandenviečių su VAZ ribomis žemėlapis)

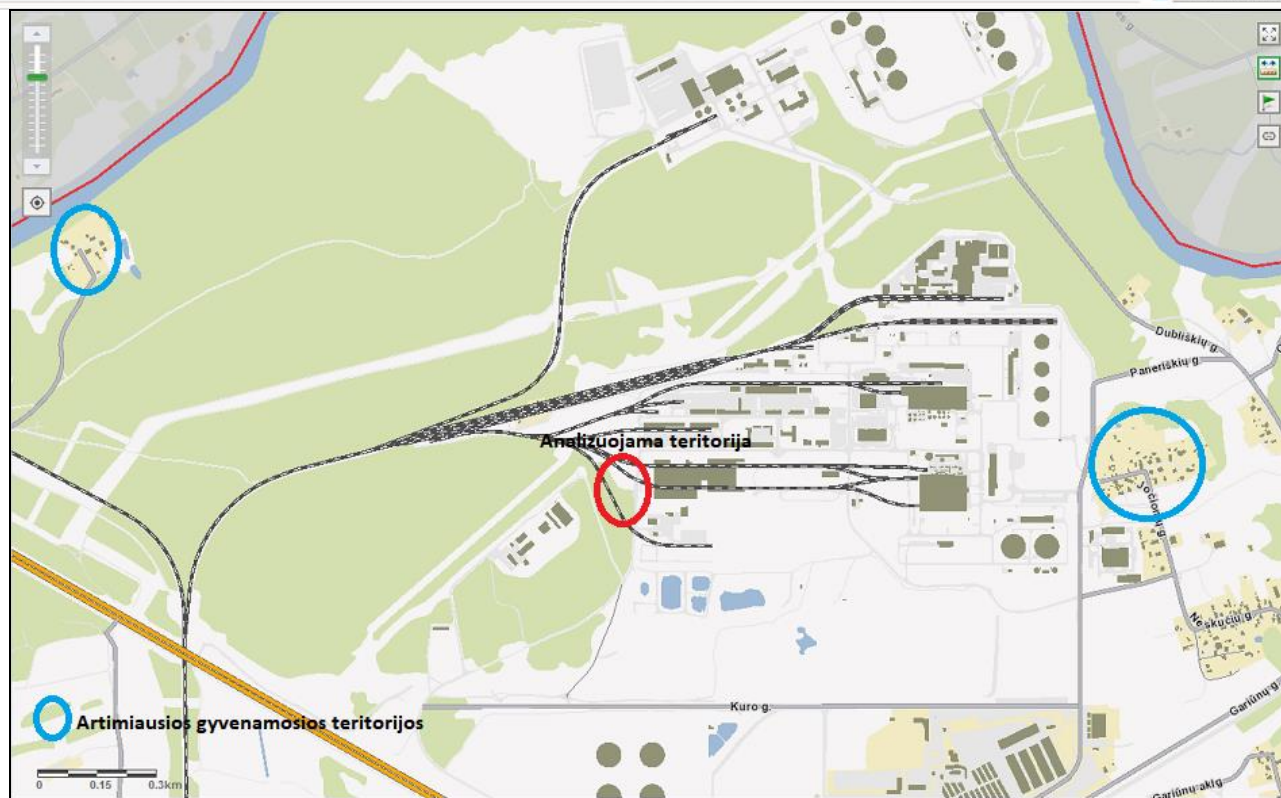
**Nuotekos.** Visos susidariusios nuotekos bus paviršinės lietaus nuotekos, jų organizuotas nuvedimas neplanuojamas. Nuotekos natūraliai infiltruosis nuo sankasos į gruntą. Projektas bus parengtas taip, kad nuotekos prieš jas išleidžiant į gamtinę aplinką atitiks paviršinių nuotekų tvarkymo reglamente (Paviršinių nuotekų tvarkymo reglamentas, patvirtintas 2007 m. balandžio 2 d. LR aplinkos ministro įsakymu Nr. D1-193) su pakeitimais, numatytoms ribinėms vertėms.

Statinių teritorijoje užstatymas yra minimalus, kadangi bus statomos tik dinaminės svarstyklės kurios papildomo užstatymo ploto nesukuria ir paviršinių lietaus nuotekų sistema bus tokia pat kaip ir likusioje teritorijos dalyje. Buitinės nuotekos nagrinėjamoje teritorijoje nesusidarys kadangi nėra numatyta patalpų darbuotojams.

**Atliekos.** Susidarysiančios atliekos priskiriamos statybinių ir griovimo atliekų kategorijai. Tikslūs jų kiekiai nėra žinomi. Susidariusios atliekos bus tvarkomos pagal Atliekų tvarkymo taisyklėse (Žin., 1999, Nr. 63-2065; 2014, Nr. 2014-14562) nustatytus reikalavimus. Susidariusios atliekos bus atiduodamos atliekų tvarkytojams, turintiems teisę verstis atliekų tvarkymo veikla ir turintiems reikiamus leidimus bei licencijas.

Geležinkelio vėžių eksploatacijo metus šiukšlės geležinkelio sklype bus renkamos reguliariai ir tvarkomos vadovaujantis bendrosiomis Atliekų tvarkymo taisyklėmis.

**Gyvenamoji aplinka.** Nagrinėjama teritorija yra pramoniniame rajone. Čia vyrauja įvairūs pramonės objektai ir nevystomi gyvenamieji rajonai. Artimiausia gyvenamoji teritorija nutolusi ~1,2 rytų kryptimi ir ~1,5 km šiaurės vakarų kryptimi.



17. pav. Nagrinėjama teritorija ir artimiausios gyvenamosios aplinkos (Ištraukia iš [www.regia.lt](http://www.regia.lt))

### Vertingi geologiniai objektai

#### Geotopai

Nagrinėjamoje teritorijoje ir artimoje jos aplinkoje geotopų nėra. Artimiausias geotopas nutolęs ~2 km (Gariūnų sufozinis cirkas, Nr. 331) pietryčių.

#### Geologiniai reiškiniai

Nagrinėjamoje teritorijoje ir artimoje jos aplinkoje geotopų nėra. Artimiausias geotopas nutolęs ~2,3 km rytų kryptimi (Nuošliauža Nr.13, Neries upės dešinysis krantas, Bukčių vandenvietė, Nr. 219).

#### Naudingosios iškasenos.

Nagrinėjamoje teritorijoje ir artimoje jos aplinkoje naudingųjų išteklių telkinių nėra. Artimiausi naudingųjų išteklių telkiniai nutolę ~2 km (Gariūnų smėlio – žvyro telkinys, Nr. 740) ir ~2,5 km (Gariūnų II smėlio – žvyro telkinys, Nr. 5079) pietryčių kryptimi.

#### **4 Informacija apie numatomą plano ar programos įgyvendinimo pasekmių aplinkai reikšmingumą pateikiama, užpildant tvarkos aprašo 3 priede pateiktą lentelę**

## 2. Lentelė. DETALUS PLANO ĮGYVENDINIMO PASEKMIŲ APLINKAI REIŠMINGUMAS

Aplinkos komponentai	Plano ar programos sprendiniai <sup>1</sup>				Motyvai, pastabos
	Formuojamas 1 sklypas 0,3644 ha ploto kuriame numatoma tiesti geležinkelio privažiuojamąjį kelią su jį lydinčia infrastruktūra.	Formuojamas 2 sklypas 0,9035 ha ploto. Jame numatoma tiesti geležinkelio privažiuojamąjį kelią į Vilniaus kogeneracinę elektrinę jame numatoma įrengti krovinio svarstyklės ir kitą būtiną infrastruktūrą.	Formuojamas inžinerinių komunikacijų koridorių tinklas esamiems Vilniaus miesto ir žinybiniams inžineriniams tinklams (apie 15-25 m pločio).	Miško naudmenų pavertimas kitomis naudmenomis.	
	Plano sprendinių įgyvendinimo pasekmių aplinkai reikšmingumas <sup>2</sup>				
Paviršinis vanduo	0	0	0	0	<p>Planuojamoje teritorijoje upių, ežerų ar kitų vandens telkinių svarbių rekreacijai, biologinei įvairovei ir kt. nėra.</p> <p>Visos susidariusios nuotekos bus paviršinės lietaus nuotekos, papildomas jų nuvedimas neplanuojamas. Nuotekos natūraliai infiltruosis nuo sankasos į gruntą. Projektas bus parengtas taip, kad nuotekos prieš jas išleidžiant į gamtinę aplinką atitiks paviršinių nuotekų tvarkymo reglamente (Paviršinių nuotekų tvarkymo reglamentas, patvirtintas 2007 m. balandžio 2 d. LR aplinkos ministro įsakymu Nr. D1-193) su pakeitimais, numatytoms ribinėms vertėms.</p> <p>Statinių teritorijoje užstatymas yra minimalus, kadangi bus statomos tik dinaminės svarstyklės kurios papildomo užstatymo ploto nesukuria ir paviršinių lietaus nuotekų sistema bus tokia pat kaip ir likusioje teritorijos dalyje. Būtinės nuotekos nagrinėjamoje teritorijoje nesusidarys kadangi nėra numatyta patalpų darbuotojams. Sprendinių įgyvendinimas neturės neigiamo poveikio paviršinio vandens kokybei.</p>
Požeminis vanduo	0	0	0	0	<p>Nagrinėjama teritorija ribojasi su Vilniaus pietvakarines požeminio vandens vandenvietės 3B juosta.</p> <p>Nagrinėjamo objekto numatoma sklypų paskirtis kita, naudojimo būdas I1- Susisiekimo ir inžinerinių komunikacijų aptarnavimo objektų teritorijos; I2 - Susisiekimo ir inžinerinių tinklų koridorių teritorijos– inžinerinės infrastruktūros teritorijos ir PŪV veikla jokių atveju neprieštarautų Lietuvos Respublikos saugomų teritorijų įstatymui, patvirtintam LR Seimo 1993 m. lapkričio 9 d. Nr. I-301 su pakeitimais ir Specialiosioms žemės ir miško naudojimo sąlygoms, patvirtintoms LR vyriausybės 1992 m rugpjūčio 10 d. Nr. 22-652 su pakeitimais.</p>

Aplinkos komponentai	Plano ar programos sprendiniai <sup>1</sup>				Motyvai, pastabos
	Formuojamas 1 sklypas 0,3644 ha ploto kuriame numatoma tiesti geležinkelio privažiuojamąjį kelią su jį lydinčia infrastruktūra.	Formuojamas 2 sklypas 0,9035 ha ploto. Jame numatoma tiesti geležinkelio privažiuojamąjį kelią į Vilniaus kogeneracinę elektrinę jame numatoma įrengti krovinių svarstyklės ir kitą būtiną infrastruktūrą.	Formuojamas inžinerinių komunikacijų koridorių tinklas esamiems Vilniaus miesto ir žinybiniais inžineriniams tinklams (apie 15-25 m pločio).	Miško naudmenų pavertimas kitomis naudmenomis.	
Plano sprendinių įgyvendinimo pasekmių aplinkai reikšmingumas <sup>2</sup>					
Aplinkos oras	+	+	+	0	<p>Plano įgyvendinimas nesukels neigiamo poveikio oro taršai, o kaip tik leis išvengti oro taršos padidėjimo dėl sumažinimo automobilių eismo į Vilniaus kogeneracinę elektrinę ir transporto eismo į biokuro sandėliavimo aikštelę.</p> <p>Atliktose aukščiau įvardinamų objektų atrankos dokumentuose buvo atlikti išsamūs oro taršos vertinimai, kurių metu buvo prieita prie išvados, kad tiek kogeneracinės jėgainės tiek dėl biokuro sandėliavimo aikštelės įrengimo ir jų eksploatacijos, oro teršalų koncentracijos aplinkos ore ribinės vertės nei sklypų teritorijose, nei už jų ribų nebus viršijamos.</p>
Klimato veiksniai	+	+	+	0	Galimas trumpalaikis neigiamas poveikis dėl nedidelio iki 1 ha jauno ir pusamžio miško ar medžių kirtimo, tačiau miško praradimą kompensuos ženklus transporto srauto (tuo pačiu ir oro taršos sumažėjimas) dėl projekto įgyvendinimo
Dirvožemis	0	0	0	0	Sprendinių įgyvendinimas, neturės neigiamo poveikio dirvožemio kokybei, nes Projekto įgyvendinimo metu turės bus numatomos priemonės dėl derlingojo dirvožemio sluoksnio išsaugojimo ir rekultivavimo. Nukastas derlingas dirvožemio sluoksnis bus panaudojamas geležinkelių šlaitų rekultivavimui ir jų apželdinimui žoline augmenija.
Natūralios buveinės ir biologinė įvairovė (įsk. pasekmes gyvūnijai ir augalijai)	0	0	0	0	<p>Nagrinėjamoje teritorijoje miškų, upių, ežerų ar kitų vertingų aplinkos komponentų nėra. Saugomos augimvietės, kartinės miško buveinės į nagrinėjamą teritoriją nepatenka.</p> <p>Sprendinių įgyvendinimas gali turėti neigiamos įtakos biologinei įvairovei dėl dalies miško sunaikinimo, tačiau vertinamoje teritorijoje yra stiprus miško pakraščio efektas dėl kurio, vietovė nėra tokia vertinga biologinės įvairovės atžvilgiu. Planuojami kirtimai ir planuojama veikla yra miško masinio pakraštyje pereinančiame iš miškingos vietovės į pramonės zonas, todėl dėl veiklos</p>

Aplinkos komponentai	Plano ar programos sprendiniai <sup>1</sup>				Motyvai, pastabos
	Formuojamas 1 sklypas 0,3644 ha ploto kuriame numatoma tiesti geležinkelio privažiuojamą jį kelią su jį lydinčia infrastruktūra.	Formuojamas 2 sklypas 0,9035 ha ploto. Jame numatoma tiesti geležinkelio privažiuojamą jį kelią į Vilniaus kogeneracinę elektrinę jame numatoma įrengti krovinių svarstyklės ir kitą būtiną infrastruktūrą.	Formuojamas inžinerinių komunikacijų koridorių tinklas esamiems Vilniaus miesto ir žinybiniais inžineriniams tinklams (apie 15-25 m pločio).	Miško naudmenų pavertimas kitomis naudmenomis.	
Plano sprendinių įgyvendinimo pasekmių aplinkai reikšmingumas <sup>2</sup>					
					įgyvendinimo nebus sukurti barjerai gyvūnų migracijai. Saugomos nacionalinės ar europinės svarbos teritorijos yra nutolusios didesniu kaip 1,2 km atstumu. Artimiausia „Natura 2000“ teritorija „Neries upė“ (LTVIN0009).
Kraštovaizdis ir gamtinis karkasas	0	0	0	0	Nagrinėjama teritorija yra greta pramoninėms teritorijoms priskiriamų zonų. Vadovaujantis galiojančiu Vilniaus miesto savivaldybės gamtinio karkaso brėžiniu matyti, kad nagrinėjama teritorija patenka į lokalinį migracijos koridorių, o su nacionalinės svarbos migracijos koridoriais nagrinėjama teritorija ribojasi, tačiau sprendiniai neprieštaraus „2007 m. vasario 14 d. Nr. D1-96 Gamtinio karkaso nuostatom“ su pakeitimais ir sutaps su miško masyvo pakraščiu, tačiau iš rytų ir pietų krypties pusių yra pramoninės teritorijos kurios yra mažai patrauklios augalų ir/ar gyvūnų migracijai, dalyje teritorijos jau yra įrengta geležinkelio atkarpa ko pasėkoje yra pažeistas teritorijos geoekologinis potencialas, todėl intensyvi migracija per nagrinėjamos teritorijos ribas ir planuojamos geležinkelio infrastruktūros objektus nevyksta ir nėra prognozuojama.  Kraštovaizdžiui neigiamas poveikis neprognozuojamas dėl aplinkoje esančių pramoninių objektų ir šiaurinėje nagrinėjamo objekto pusėje esančio geležinkelio kelyno.
Kultūros paveldas	0	0	0	0	Kultūros paveldo vertybės ar jų apsaugos zonos į nagrinėjamą teritoriją nepatenka. Artimiausia kultūros paveldo vertybė nuo nagrinėjamos teritorijos ribų yra nutolusi ~1,4 km atstumu.
Materialiniai antropogeniniai ištekliai	+	+	+	0	Plano vienas iš tikslų – suformuoti du 0,3644 ir 0,98035 ha ploto ; I1 - Komerčinės paskirties objektų teritorijos; Susisiekimo ir inžinerinių komunikacijų aptarnavimo objektų teritorijos; K; I2 - Komerčinės paskirties objektų teritorijos kurios gali turėti teigiamas materialines pasekmes.

Aplinkos komponentai	Plano ar programos sprendiniai <sup>1</sup>				Motyvai, pastabos
	Formuojamas 1 sklypas 0,3644 ha ploto kuriame numatoma tiesti geležinkelio privažiuojamą jį kelią su jį lydinčia infrastruktūra.	Formuojamas 2 sklypas 0,9035 ha ploto. Jame numatoma tiesti geležinkelio privažiuojamą jį kelią į Vilniaus kogeneracinę elektrinę jame numatoma įrengti krovinių svarstyklės ir kitą būtiną infrastruktūrą.	Formuojamas inžinerinių komunikacijų koridorių tinklas esamiems Vilniaus miesto ir žinybiniais inžineriniams tinklams (apie 15-25 m pločio).	Miško naudmenų pavertimas kitomis naudmenomis.	
	Plano sprendinių įgyvendinimo pasekmių aplinkai reikšmingumas <sup>2</sup>				
Neatsinaujinantys ir atsinaujinantys gamtos išteklių	0	0	0	0	Projekto įgyvendinimo metu numatomas iki 1 ha miško ir/ar medžių kirtimas ir 0,71008 ha ploto miško žemės paskirties pavertimas, kas sumažins gamtinių išteklių kiekius. Naudingųjų iškasenų telkiniai į detalaus plano ribas nepatenka.
Žmonių sveikata	+	+	+	0	Planuojamos geležinkelio vėžės tiek fizikinės tiek cheminės taršos atžvilgiu yra vertinamos teigiamai dėl galimybės sumažinti autotransporto kiekius keliuose, atsižvelgiant į tai prognozuojamas teigiamas poveikis žmonių sveikatai.
Žmonių gerovė	+	+	+	0	Teigiamas poveikis žmonių gerovei galimas dėl: <ul style="list-style-type: none"> <li>➤ Fizinės ir cheminės taršos sumažėjimas;</li> <li>➤ Užtikrinamas tinkama ir nenutrūkstama susijusio projekto veikla, kas užtikrins tinkamą energijos gavybą ir perdavimą vartotojams.</li> </ul>
Žmonių saugumas	0	0	0	0	Saugumo atžvilgiu plano įgyvendinimas neturės įtakos. Nagrinėjamas objektas nesikerta su žmonių dažnai lankomomis vietomis, taip pat jokių vieno lygio sankryžų kas galėtų sukelti bent menkiausią riziką žmonių saugumui nėra numatoma ir tolimesnėje projekto vystymo perspektyvoje.
Aplinkos komponentų ir pasekmių jiems tarpusavio sąveika	0	0	0	0	Reikšmingos neigiamos pasekmės dėl nagrinėjamos veiklos nėra numatomas. Aplinka nėra jautri aplinkosauginiu požiūriu.

<sup>1</sup> Plano ar programos sprendiniai skirstomi į grupes.

<sup>2</sup> + tikėtinos reikšmingos teigiamos pasekmės, – tikėtinos reikšmingos neigiamos pasekmės; + / – tikėtinos tiek teigiamos, tiek neigiamos pasekmės, 0 nenumatoma nei teigiamų, nei neigiamų reikšmingų pasekmių, ? nepakanka informacijos.

## 5 Kita informacija:

### 5.1 Informacija apie priemones, rekomenduojamas neigiamų pasekmių aplinkai prevencijai vykdyti, pasekmėms sumažinti ar kompensuoti

Rekomendacijos dėl priemonių neigiamoms pasekmėms aplinkai sumažinti ar kompensuoti pateikiamos 3 lentelėje

3. Lentelė. Rekomendacijos galimo poveikio aplinkai sumažinimui

Objektas	Rekomendacijos
Dirvožemis	Ruošiant teritoriją statyboms, žemės paviršiaus nukasimą pageidautina vykdyti sluoksniais. Pirmiausiai nukasamas derlingasis dirvožemio sluoksnis. Jei dėl gruntų savybių reikalingas gilesnių sluoksnių iškasimas, jį reikia atlikti atskirai ir tokį gruntą saugoti atskirai, nemaišant su paviršiniu derlinguoju sluoksniu. Vienu metu nuimti kuo mažiau esamos augalinės dangos, stengtis nepalikti atvirų, be žolinės dangos žemės plotų. Laikinių aikštelių stabilizavimui, šlaitų paviršių sutvirtinimui, pasėtų žolių sėklų apsaugai rekomenduojamas mulčiavimas arba laikinas užsėjimas žolių mišiniais. Nenaudoti sunkiosios technikos, esant šlapiai dirvai, tose vietose, kuriose dar nenuimtas derlingasis dirvožemio sluoksnis. Atskirti nukasto dirvožemio saugojimo vietas nuo statybinių medžiagų ir atliekų saugojimo vietų.
Vanduo	Esant reikalui, numatyti ir įrengti laikinas paviršinio vandens nuvedimo/surinkimo sistemas, kad paviršinės nuotekos dėl statybų metu laikinai pasikeitusių hidrologinių sąlygų tiesiogiai nepatektų į vandens telkinius. Reguliariai tikrinti jų būklę, efektyvumą, tvarkyti pastebėtas pažeidas. Avarinio išsiliejimo metu į aplinką patekę teršalai turi būti operatyviai surenkami ir pašalinami. Tam statybvietyje rekomenduojama turėti: birų smėlį- tinka naftos angliavandeniliams ir cheminėms medžiagoms surinkti; smėlio maišus- gali būti naudojami nukreipti išsiliejusius teršalus į jų sulaikymo vietą, užblokuoti ir sulaikyti teršalus paviršinių nuotekų nuleidimo sistemose; sorbentus (sorbentų granulės, dribsniai, sorbuojantys čiulžiniai, kilimėliai, rankovės)- taikomi likviduojant naftos angliavandenilių išsiliejimą. Panaudotas priemonės būtina pašalinti iš gamtinės aplinkos.
Biologinė įvairovė	Projekto įgyvendinimo metu rekomenduojama rinktis tokius techninius sprendinius ir darbų organizavimą, kad esamas želdinimas ir gretimos teritorijos būtų ardomos minimaliai. Esant poreikiui, atlikus žemės darbus ar įrengus laikinus (statybinius) kelius – teritoriją rekvituoti atsižvelgiant į supančią aplinką.
Mišakai	Miško ir/ ar medžių kirtimus rekomenduojama atlikti žiemos metu, tuo metu galima žala gamtai yra pati mažiausia. Rekomenduojama technikos stovėjimo aikštelių ar sunkiojo transporto judėjimo trajektorijų nenumatyti per miškingas ar medžiais apaugančias teritorijas jei jose nėra planuojama jokia kita veikla.
Triukšmas	Rekomenduojama planuoti statybos darbų procesą- su triukšmą skleidžiančia darbų įranga arti gyvenamųjų pastatų nedirbti švenčių ir poilsio dienomis, o darbo dienomis nedirbti vakaro (19:00–22:00 val.) ir nakties (22:00–07:00 val.) metu (LR Triukšmo valdymo įstatymas: triukšmo prevencija statybos metu; statinių ekspertizė, ar įgyvendinti visi triukšmo mažinimo reikalavimai). Taip pat rekomenduojame pagal galimybes rinktis tylesnę statybos darbams naudojamą įrangą, tylesnius darbo metodus (pvz. suderinti kelias triukšmingas operacijas).

### 5.2 Informacija apie galimą visuomenės nepasitenkinimą planu

Informacijos apie galimą visuomenės nepasitenkinimą planu nėra.

## 6 Literatūros sąrašas

1. Planų ir programų strateginio pasekmių aplinkai vertinimo tvarkos aprašas patvirtintas Lietuvos Respublikos Vyriausybės 2004 m. rugpjūčio 18 d. Nutarimo Nr. 130-4650 (Lietuvos Respublikos Vyriausybės 2014 m. gruodžio 23 d. nutarimo Nr. 1467 redakcija).
2. Paviršinių vandens telkinių apsaugos zonų ir pakrančių apsaugos juostų nustatymo tvarkos aprašas, patvirtinta Lietuvos Respublikos aplinkos ministro 2001 m. lapkričio 7 d. įsakymu Nr. 540 (Lietuvos Respublikos aplinkos ministro 2007 m. vasario 14 d. įsakymo Nr. D1-98 redakcija)
3. APR-T 10 “Aplinkosauginių priemonių projektavimo, įdiegimo ir priežiūros rekomendacijos. Eismo triukšmo mažinimas” (Žin., 2010, Nr. 41-2016).
4. LAND 18-2011 „Iš geležinkelio riedmenų su dyzeliniais vidaus degimo varikliais į aplinkos orą išmetamo teršalų kiekio skaičiavimo metodika“, LR aplinkos ministro 2011 m. birželio 29 d. įsakymas Nr. D1-531.
5. Lietuvos Respublikos georeferencinį pagrindą GDB10LT (skaitmeninį žemėlapij), kurio mastelis 1:10000, Nacionalinė žemės tarnyba prie ŽŪM;
6. Lietuvos skaitmeninį ortofotografinį M 1:10000 matematinį pagrindą ORT10LT,© (skaitmeninį žemėlapij), Nacionalinė žemės tarnyba prie ŽŪM, 2012;
7. Nekilnojamųjų kultūros vertybių registras: [http://kvr.kpd.lt/heritage/;](http://kvr.kpd.lt/heritage/)
8. Lietuvos geologijos tarnybos prie Aplinkos ministerijos informacinės bazės „Geolis“ duomenys ([www.lgt.lt](http://www.lgt.lt)).
9. Valstybinė saugomų teritorijų tarnyba prie Aplinkos ministerijos: internetinė prieiga [http://stk.vstt.lt/stk/;](http://stk.vstt.lt/stk/)
10. Valstybinė miškų tarnyba, internetinė prieiga: [http://www.amvmt.lt/;](http://www.amvmt.lt/)
11. Saugomų rūšių informacinė sistema: [https://sris.am.lt/portal/actionLogin.action;](https://sris.am.lt/portal/actionLogin.action)
12. 2018 metais parengta „Vilniaus kogeneracinės jėgainės techninių sprendinių patikslinimo atrankos informacija dėl poveikio aplinkai vertinimo“ su priedais.

## 7 Priedai

1. **PRIEDAS. Vilniaus miesto savivaldybės tarybos sprendimas ir atrankos dėl kogeneracinės jėgainės bei biokuro aikštelės išvados**
2. **PRIEDAS. Detalus sprendinių brėžinys**
3. **PRIEDAS. Saugomų rūšių informacinės sistemos (SRIS) išrašas**
4. **PRIEDAS. Planavimo sąlygos ir programa**
5. **PRIEDAS. Valstybinės saugomų teritorijų tarnybos išvada dėl reikšmingumo „Natura 2000“ teritorijoms**